

# जिल्ला वन कार्यालय, रसुवाको वन विकास कार्यक्रम सम्बन्धी जानकारी

आ.व. २०७१/०७२

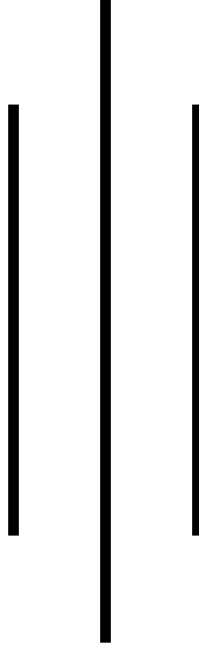


नेपाल सरकार  
वन तथा भू-संरक्षण मन्त्रालय  
वन विभाग  
जिल्ला वन कार्यालय  
रसुवा  
फोन नं. ०१०-५४०१०७





# जिल्ला वन कार्यालय, रसुवाको वन विकास कार्यक्रम सम्बन्धी जानकारी



तयार गर्ने  
सजन चौधरी  
रेञ्जर



आर्थिक वर्ष २०७१/०७२



## प्राक्कथन

वन क्षेत्रको संरक्षण सम्बर्द्धन र व्यवस्थापन कार्यमा सहजता ल्याउन र वन श्रोतको उपभोग गर्ने सन्दर्भमा पनि निर्णय गर्ने तहसम्म स्थानीय जन समुहहरूको पहुँच पुऱ्याउने सरकारको नीति अनुरुप विगतका वर्षहरूमा जिल्ला वन कार्यालय रसुवाले विधिवत रूपमा सामुदायिक वन उपभोक्ता समुह गठन गरी वन कार्ययोजना बनाई राष्ट्रिय वन क्षेत्रको भाग समुहहरूलाई हस्तान्तरण गर्दै आएको थियो। जिल्लाका अधिकांश घरधुरीहरू सामुदायिक वनमा आबद्ध भईसकेका छन्। एउटा सामुदायिक वनका उपभोक्ताहरू अन्य ३/४ वटा सामुदायिक वनमा समेत उपभोक्ता रहेको हुँदा उपभोक्ता समुहहरू स्वयंलाई र जिल्ला वन कार्यालयलाई समेत समुहको संस्थागत व्यवस्थापनमा कठिनाई भएको हुँदा उपभोक्ता समुहहरूको अनुरोध अनुसार नै आ.व. २०७१/७२ मा सामुदायिक वन र उपभोक्ता समुहहरू एकीकरण गरी वन कार्ययोजना परिमार्जन गर्ने कार्यलाई अभियानको रूपमा अगाडि वढाईयो। यस आ.व.मा जिल्ला वन कार्यालय रसुवाले नयाँ सामुदायिक वन हस्तान्तरण नगरी सामुदायिक वनउपभोक्ता समुहको क्षमता अभिवृद्धि गर्ने र सामुदायिक वनको कार्ययोजना नविकरण गर्ने कार्यमा जोड दियो। यस जिल्लामा लाडटाङ राष्ट्रिय निकुञ्जको कार्य क्षेत्र बाहेक जिल्ला वन कार्यालयको कार्य क्षेत्रमा हालसम्म ४९२५ घरधुरीहरू समेटेी ६९ गोटा सामुदायिक वन उपभोक्ता समुह गठन गरी ४४५०.८४ हेक्टर वन क्षेत्र सामुदायिक वनको रूपमा हस्तान्तरण भई सकेको छ। सामुदायिक वन उपभोक्ता समुहहरूको संस्थागत विकास, क्षमता अभिवृद्धि, वन व्यवस्थापन कार्यको लागि आवश्यक पर्ने प्राविधिक ज्ञान र शीप हस्तान्तरणमा अभि वढी जोड दिनु पर्ने आवश्यकता महसुस गरिएको छ।



२०७२ साल वैशाख १२ गतेको विनासकारी भूकम्प र तत् पश्चातका पराकम्पनहरूबाट रसुवा जिल्लामा पनि ठुलो धनजनको क्षति भएको छ, ९५/९६ प्रतिशत घरहरू पूर्णरूपले क्षति भएका छन्। जिल्ला वन कार्यालयको भवन ३, ई. व. का. भवन १, कम्प्युटर २, ल्यापटप १ र अन्य सामग्रीहरू पूर्णरूपले क्षति भएको छ, भूकम्पकै कारणले विभिन्न ठाउँमा गएको पहिरोले करिव ५० हेक्टर वन क्षेत्र क्षति भएको छ, कार्यालय विस्थापित भएको छ, कर्मचारीहरूलाई वास स्थानको कठिनाई छ। उपभोक्ताहरूको भौतिक सम्पत्ति, पशु पंक्षीहरूको साथै मानवीय क्षति समेत भएको छ, उपभोक्ताहरू पनि विस्थापित हुनुपरेको छ। राष्ट्र सेवक कर्मचारीहरू पुनः उद्धार र राहत वितरण कार्यमा संलग्न हुनु पऱ्यो, उपभोक्ताहरू पनि गाँस, वास र कपासको व्यवस्थापनमा लाग्नु पऱ्यो। भूकम्पबाट पिडित जनताहरूको पुनः उद्धार र राहत वितरण कार्यले उच्च प्राथमिकता पायो र यो कार्यमा वन कार्यालयका कर्मचारीहरू समेत संलग्न हुनु परेको हुँदा लक्ष्य तोकिएका वन विकासका ८० प्रतिशत कार्यहरू मात्र सम्पन्न हुन सके।

आ.व. २०७१/७२ मा जिल्लामा राष्ट्रिय वन विकास तथा व्यवस्थापन कार्यक्रम सामुदायिक वन विकास कार्यक्रम बृक्ष सुधार, बृक्षारोपण तथा निजी वन कार्यक्रम जिल्ला वन कार्यालय (वन सुरक्षा सैनिक समेत) गरी गरी जम्मा चार किसिमका कार्यक्रमहरूमा वजेत विनियोजन भएको थियो। जस अन्तर्गत विरुवा उत्पादन, वन डढेलो नियन्त्रण, लेखा/अभिलेख अभिमुखीकरण, जलवायु परिवर्तनका असर सम्बन्धि कोचिङ्ग र सामुदायिक वन कार्ययोजना नविकरण जस्ता मुख्य कार्यक्रमहरू संचालन गरिएको थियो। यिनै कार्यक्रमहरू मध्ये सामुदायिक वन विकास कार्यक्रम अन्तर्गत “जिल्लाबाट संचालन भएका सम्पूर्ण कार्यक्रमहरूको वार्षिक प्रगति पुस्तिका प्रकाशन” गर्ने कार्यक्रम रहेको हुँदा यो आ.व. मा जिल्ला वन कार्यालयबाट संचालन भएका सबै क्रियाकलापहरू समेटेी यो पुस्तिका प्रकाशन गरिएको छ। जिल्लामा पाइने विभिन्न जडिबुटीहरू मध्ये मुख्य मुख्य ५ प्रजातिका जडिबुटीहरूको संक्षिप्त परिचय समेत यो पुस्तिकामा पुन समेटिएको छ। यस पुस्तिकाले जिल्लामा संचालन भएका वन विकास सम्बन्धि विभिन्न कार्यक्रमहरूको बारेमा सरोकारवालाहरूलाई संक्षिप्त रूपमा भए पनि जानकारी गराउने छ भन्ने आशा गरिएको छ।

यो पुस्तिका प्रकाशनको लागि आवश्यक तथ्याङ्ग संकलन गर्न सहयोग पुऱ्याउनु हुने सामुदायिक वनका पदाधिकारीहरू, फिल्डका सम्पूर्ण वन कर्मचारीहरू तथा तथ्याङ्क विश्लेषण गरी पुस्तिका तयार गर्न सहयोग गर्नु हुने सबै कर्मचारी साथीहरूलाई हार्दिक धन्यवाद ज्ञापन गर्दछु। अन्त्यमा जिल्लामा संचालन भएका वन विकास कार्यक्रम सम्बन्धी यो पुस्तिकालाई अभै परिष्कृत गर्दै लैजानको लागि सम्बन्धित सबै महानुभावहरूको अमूल्य राय सुभाबको अपेक्षा गरेको छु।

**राजेन्द्र प्रसाद निरौला**

जिल्ला वन अधिकृत

जिल्ला वन कार्यालय

रसुवा, धुन्चे।



## विषय सूची

क्र.सं.	विषय	पेज
१	<b>भाग-१ रसुवा जिल्लाको सक्षिप्त परिचय</b>	१
२	१. समान्य जानकारी	१
३	१.१. ऐतिहासिक पृष्ठभूमी	१
४	१.२ भौगोलिक स्थिति	१
५	१.२.१ क्षेत्रफल र उचाई	१
६	१.२.२ भौगोलिक विभाजन	१
७	१.२.३. जलवायु (हावापानी)	२
८	१.३ जिल्लाको भौतिक पूर्वाधार	३
९	१.३.१ यातायात र संचार	३
१०	१.३.२ विद्युत आयोजनाहरू	४
११	१.३.३ वन संगठनको भौतिक पुर्वाधार	५
१२	१.३.३.१ जग्गा र भवन	५
१३	१.३.३.२ मौजुदा संगठन तालिका र दरवन्दी	५
१४	१.३.३ वनमा आधारित उद्योगहरू	६
१५	१.४ सामाजिक तथा आर्थिक अवस्था	६
१६	१.४.१ जनसंख्याको स्थिति	६
१७	१.४.२ जाति भाषा धर्म	७
१८	१.५ भू-उपयोगिता	७
१९	१.६ वन जंगल	८
२०	१.६.१ परिचय	८
२१	१.६.१.१ वन जंगलको ऐतिहासिक पृष्ठभूमि	८
२२	१.६.१.२ वनको किसिम	९
२३	१.६.१.३ वनको वर्तमान अवस्था	१०
२४	१.६.२ प्राकृतिक पुनरुत्पादनको अवस्था	११
२५	१.६.३ लघु वन पैदावार	१२
२६	१.६.४ जैविक विविधता	१२
२७	१.६.४.१ वन्यजन्तुहरू :	१३
२८	१.७ पुरातात्विक र पर्यटकीय महत्वपूर्ण क्षेत्र	१३
२९	१.८ रसुवा जिल्लामा भूकम्पको प्रभाव	१३
३०	<b>भाग-२ जिल्ला वन कार्यालय बाट संचालन भएका कामहरू</b>	१५
३१	१. परिचय	१५
३२	क. राष्ट्रिय वन विकास तथा व्यवस्थापन कार्यक्रम	१५
३३	ख. सामुदायिक वन विकास कार्यक्रम	१६
३४	ग. बृक्ष सुधार, बृक्षारोपण तथा निजी वन कार्यक्रम	२२
३५	आ.व. २०७१/७२ मा विभिन्न कार्यक्रमहरूको लागि विनियोजित बजेट र खर्चको विवरण	२५

३६	राजश्व	२६
३७	वन पैदावार	२६
३८	मुद्दा	२७
३९	भाग - ३ जिल्लामा पाइने मूख्य-मूख्य जडिबुटीहरू सम्बन्धि सामान्य जानकारी	२८
४०	चिराइतो	२८
४१	लौठसल्ला	३०
४२	सतुवा	३१
४३	लोक्ता	३२
४४	पाषणवेद	३४
	तालिका नं. १ : भौगोलिक विभाजन	१
	तालिका नं. २ : श्रृंखलाहरू/चुचुराहरू	२
	तालिका नं. ४ : जिल्लामा रहेका सडक संजालहरू	३
	तालिका नं. ५ : निर्माणाधिन जलविद्युत आयोजनाहरू	४
	तालिका नं. ६ : भवनहरूको संख्या र हालको स्थिती	५
	तालिका नं. ७ : वनमा आधारित उद्योगहरू	६
	तालिका नं. ८ : जनसंख्याको स्थिति	६
	तालिका नं. ९ : भू-उपयोगको विवरण	७
	तालिका नं. १० : वनजंगल	७
	तालिका नं. ११ : रसुवा जिल्लाको प्राकृतिक सम्पदा	६
	तालिका नं. १२ : ईलाका वन कार्यालय अनुसार वनको जम्मा सञ्चिति	११
	तालिका नं. १३ : प्राकृतिक पुनरुत्पादनको अवस्था	१२
	तालिका नं. १४ : रसुवा जिल्लामा पाईने वन्यजन्तुहरू	१३
	तालिका नं. १५ : पदयात्रा मार्ग	१३
	तालिका नं. १६ : भूकम्पबाट क्षति भएको विवरण	१४
	तालिका नं. १७ : राष्ट्रिय वन विकास तथा व्यवस्थापन कार्यक्रम	१७
	तालिका नं. १८ : सामुदायिक वन विकास कार्यक्रम	२०
	तालिका नं. १९ : बृक्ष सुधार, बृक्षारोपण तथा निजी वन कार्यक्रम	२३
	तालिका नं. २० : कुल विनियोजित बजेट र खर्चको विवरण	२५
	तालिका नं. २१ : राजश्वको विवरण	२६
	तालिका नं. २२ : निकासी भएका वन पैदावारहरू	२६
	तालिका नं. २३ : आ.व. २०७१/७२ को वन हानी-नोक्सानी सम्बन्धी मुद्दाको विवरण	२७
	चित्र नं. १ : रसुवा जिल्लामा रहेको वन जंगलको विवरण भल्काउने चित्र ।	८
	चित्र नं. २ : जि.व.का. रसुवाको कार्य क्षेत्र अन्तरगतको भू- उपयोग	८
	चित्र नं. ३ : प्राकृतिक पुनरुत्पादनको अवस्था	१२
	अनुसुची १: सामुदायिक वनहरूको विवरण	३६



## भाग-१

## रसुवा जिल्लाको संक्षिप्त परिचय

## १. सामान्य जानकारी :

## १.१. ऐतिहासिक पृष्ठभूमी :

हिन्दुहरूको पवित्र तीर्थस्थल गोसाईकुण्ड र यस कुण्डलाई उद्गम स्थल बनाई प्रवाहित त्रिशुली नदीले जिल्लाको वैभव कायम गर्नमा महत्वपूर्ण भूमिका निभाएको छ। भौगोलिक तथा आर्थिक सामाजिक विविधताको फलस्वरूप यस जिल्लामा विशिष्ट हिमाली जीवन शैलीका बिच रहन सहन, भेषभुषा र चालचलनमा तिब्बती संस्कृतिको प्रशस्त प्रभाव परेको देखिन्छ। यस जिल्लाको नामाकरण सम्बन्धमा तिब्बती भाषाको “र” र “सोवा” शब्दलाई उद्भूत गरिएको पाइन्छ। “र” को अर्थ “भेडाच्याङ्ग्रा” र “सोवा” को अर्थ “चराउने वा राख्ने ठाउँ” भन्ने बुझिन्छ। अर्थात प्रशस्त चरन क्षेत्र र भेडाच्याङ्ग्रा पाइने ठाउँ भएकोले “रसोवा” भन्ने गरेको र बोलिचालिको भाषामा अपभ्रंस भएर पछि रसुवा भन्न थालिएको भनाई रहेको छ। यस जिल्लामा भोटसँगको युद्धको बेला नेपाली जनताले निर्माण गरेको रसुवागढी पर्दछ। मध्यकालमा नेपाल र तिब्बतको व्यापार यही रसुवागढीको बाटोबाट हुने गरेको साथै नेपाली तारा भृकुटीको माईत घरपनि यही रसुवागढीको बाटोमा थियो।

## १.२ भौगोलिक स्थिति :

रसुवा जिल्ला काठमाण्डौ देखी उत्तरमा अवस्थित छ। पूर्वमा सिन्धुपाल्चोक, दक्षिणमा नुवाकोट, पश्चिममा धादिङ र उत्तरतर्फ चिनको स्वशासित क्षेत्र तिब्बत रहेकोछ। जिल्लामा आन्तरिक रुपमा गा.वि.सहरूको सिमाना छुट्याउने कार्य नदी, खोला नाला, पहाड र बाटोहरूले गरेका छन् भने अर्न्तराष्ट्रिय सिमाना छुट्याउने कार्य हिमाली चुचुराहरू र खोलाहरूले गरेका छन्। नेपालको भौगोलिक नक्शामा रसुवा जिल्लाको अवस्थिती २७° ५५' देखि २८° २५' उत्तरी अक्षांश र ८५° ००' देखि ८५° ५०' पूर्व देशान्तरसम्मको फैलावटमा रहेको छ।

## १.२.१ क्षेत्रफल र उचाई :

समुन्द्र सतहबाट न्यूनतम ६१४ मि. देखि अधिकतम ७२४५ मि. उचाई सम्मको भू-धरातल रहेको यस जिल्लाको क्षेत्रफल १५१२ वर्ग कि.मि. छ जुन नेपालको कुल क्षेत्रफलको १.०३ प्रतिशत अंश हो।

## १.२.२ भौगोलिक विभाजन :

जिल्लाको समग्र भू-भागलाई धरातलीय हिसावमा मुख्यत ४ भागमा विभाजन गर्न सकिन्छ।

## तालिका नं. १ : भौगोलिक विभाजन

१.	हिमाली प्रदेश	५०००-७२४५ मि. सम्मका भागहरू
२.	लेकाली प्रदेश	२५००-५००० मि. सम्मका भागहरू
३.	पहाडी प्रदेश	१९००-२५०० मि. सम्मका भागहरू
४.	बेसी भू-भाग	६१४-१९०० मि. सम्मका भागहरू

**(क) हिमाली प्रदेश :**

समुन्द्र सतहबाट ५००० मि. भन्दा माथिको खण्ड यस प्रदेशमा पर्दछ र प्राय वर्षे भरी तापक्रम ऋणात्मक हुने भएकोले हिउँ जम्ने गर्दछ । जिल्लाको उत्तर तर्फ फैलिएको यो प्रदेशमा ५००० मिटरदेखि ७२४५ मिटरको उचाईसम्मका निम्न श्रृंखलाहरू/चुचुराहरू रहेका छन् ।

**तालिका नं. २ : श्रृंखलाहरू/चुचुराहरू**

१.	लिरुङ	७२४५ मि.
२.	लाङटाङ हिमाल	६९५० मि.
३.	लाङटाङ हिमाल दोस्रो	५६८१ मि.
४.	गणेश हिमाल	७४०८ मि.

**(ख) लेकाली प्रदेश :**

समुन्द्र सतहबाट २५०० मिटर देखि ५००० मिटर सम्मको पहाडी क्षेत्रहरूलाई लेकाली प्रदेशमा समावेश गरिएको छ । हिउँदमा वारम्बार हिमपात हुने र अरु समयमा प्राय चिसो हावापानी हुने यस प्रदेशमा गोसाइँकुण्ड, लाङटाङ, क्यान्जिङ, घोडातबेला, लौरीविनायक, चन्दनबारी, सोमदाङ, माङ्चेत, तातोपानी, सूर्यकुण्ड आदि जस्ता पर्यटकिय स्थलहरू रहेका छन् ।

**(ग) पहाडी प्रदेश :**

समुन्द्र सतहबाट १९०० मिटर देखि २५०० मिटरसम्मका भू-भागहरूमा यस प्रदेशमा पर्दछन् । चिलिमे, वृद्धिम, ठूलोस्याफ्रु, गोलजुङ, थुमन, टिमुरे, धुन्चे, सरमथली, यासाँ, धैबुङ, ठूलोगाउँ जस्ता गा.वि.स.का वस्तीहरू यस प्रदेशमा पर्दछन् । यी गा.वि.स.हरूमा केही मात्रामा खेती योग्य भूमीहरू पनि रहेका छन् ।

**(घ) बेसी भू-भाग :**

समुन्द्र सतहबाट ६१४ मिटरदेखि १९०० मिटरसम्मका क्षेत्रहरू बेसी प्रदेशमा पर्दछन् । यस अर्न्तगत स्याफ्रुबेसी, बेत्रावती, पैरेबेसी लगायतका ठाउँहरू पर्दछन् ।

**१.२.३. जलवायु (हावापानी) :**

साधारणतया : जिल्लामा १,९०० मिटर भन्दा माथिको उचाईमा चिसो हावापानी पाईन्छ । विषम धरातलीय स्वरूपको कारण हावापानीमा पनि विषमता रहेको छ । ५,००० मिटर भन्दा माथिको हिमाली भेगमा ज्यादै चिसो हावापानी, लेकाली प्रदेशमा जाडो याममा ज्यादै चिसो र गर्मी याममा केहि उष्ण हुने गर्दछ । वेसी भू-भागमा प्रायः उष्ण हावापानी हुने भएकोले हावापानीको एकिन अवस्था पहिल्याउन कठिन छ । जिल्लामा मनसुनी वर्षा हुने भएकोले जेष्ठ, आसाढ, श्रावण, भाद्र र आश्विन महिनामा प्रसस्त वर्षा हुने गर्दछ । यी महिनामा छिन छिनमा मौसम प्रायः बदली रहन्छ । आश्विन, कार्तिक र फाल्गुण, चैत्र, वैशाख महिनामा मौसम निकै राम्रो र सफा हुने गर्दछ ।

उचाइको फरकपना सँगै यहाँ मुख्य निम्न अनुसार ४ किसिमको जलवायु पाइन्छ। औषत रूपमा यस जिल्लामा शितोष्ण हावापानीको बाहुल्यता रहेको पाइन्छ।

तालिका नं.३ : जलवायु

जलवायु	उचाइ (मि.)
उपोष्ण	६१४ - १०००
समशितोष्ण	१००० - २०००
शितोष्ण	२००० - ३०००
ठण्डा लेकाली	३००० माथिका भू-भाग

### १.३ जिल्लाको भौतिक पूर्वाधार

#### १.३.१ यातायात र संचार:

##### क) यातायात:

हिमाली जिल्ला भएतापनि यस जिल्लाको ११ वटा गा.वि.स.मा ग्रावेल सडक पुगेको छ। साथै अन्य गा.वि.स.हरूको पनि गा.वि.स भवन सम्म सडक पुऱ्याउने अभियान जारी रहेको छ। यस जिल्लामा ग्रावेल तथा पक्की निम्न सडकहरू छन।

तालिका नं. ४ : जिल्लामा रहेका सडक संजालहरू

सडक	लम्वाई
काठमाडौं-बेत्रावती-धुन्चे	१२० कि.मि. (बेत्रावती-धुन्चे ४० कि.मि)
धैबुङ्क-भोर्ले	५ कि.मि.
धुन्चे - सोमदाड	५७ कि.मि. ग्रावेल (हाल बेत्रावती देखि स्याफ्रुवेंसी सम्म पिच)
कालिकास्थान - सरस्यू	६ कि.मि.
धुञ्चे - अस्पताल	१.५ कि.मि. ग्रावेल
गोल्जुङ - चिलिमे	५ कि.मि. ग्रावेल
बेत्रावती - पैरेवेशी - मैलुङ	७ कि.मि. ग्रावेल
बोगटीटार - सिम्ले - भोर्ले	७ कि.मि.ग्रावेल
स्याऊबारी - लाग्बु	७ कि.मि.ग्रावेल

श्रोत : जिविस रसुवा, २०६९

**(ख) संचार:**

**हुलाक सेवा:** यस जिल्लामा जिल्ला हुलाक १, इलाका हुलाक ४ र अतिरिक्त हुलाक १३ रहेका छन्। त्यसै गरी पत्र मञ्जुषा १९ गोटा रहेका छन्।

**टेलिफोन सेवा:** यस जिल्लामा टेलिफोनको क्षेत्रमा निकै विकास भएको छ। यहाँ नेपाल टेलिकमको लेण्ड लाईन फोन सदरकुमाम धुन्चे र कालिकास्थानमा मात्र रहेको छ भने, लाडटाड क्षेत्रमा भि-स्याट प्रणालीको फोन रहेको छ र मोवाइल सेवामा नेपाल टेलिकमको NAMASTE र SKI तथा निजी क्षेत्रको NCELL ले समेत मोवाइल सेवा उपलब्ध गराई रहेको छ।

**रेडियो र टेलिभिजन:** यस जिल्लाको सदरमुकाम धुन्चेमा रेडियो रसुवा, स्याउबारीमा रेडियो लाडटाड र कालिकास्थान, घुम्तीबजारमा रेडियो गोसाईकुण्ड गरी जम्मा ३ वटा एफ.एम. संचालनमा रहेको छ साथै जिल्लाको अन्य विभिन्न भागहरूमा नुवाकोटको २, धादिङ को २ र मकवानपुरको २ वटा एफ.एम. रेडियो नेपालबाट हुने प्रसारण सुन्न पाईन्छ भने टेलिभिजनबाट हुने प्रसारण समेत हेर्न पाईन्छ।

**१.३.२ विद्युत आयोजनाहरू:**

रसुवा जिल्लामा तपसील बमोजिमको विद्युत आयोजनाहरू निर्माण भइसकेको र निम्न बमोजिमका ज.वि.आ.हरू निर्माणाधीन अवस्थामा रहेका छन्।

**क) निर्माण भइसकेको:** स्याफुबेंसी गा.वि.स.मा २२ मे.वा. क्षमताको चिलिमे जलविद्युत आयोजना सञ्चालनमा रहेको छ।

**ख) निर्माणाधीन जलविद्युत आयोजनाहरू:** निम्न गा.वि.स.मा निम्न लिखित ज.वि.आ.योजनाहरू निर्माणाधीन अवस्थामा रहेका छन्।

**तालिका नं. ५ : निर्माणाधीन जलविद्युत आयोजनाहरू**

क्र.सं.	नाम	गा.वि.स.	क्षमता
१.	त्रिशुली ३ ए जलविद्युत आयोजना	डाँडागाउँ	६० मे.वा.
२.	मैलुङ खोला जलविद्युत आयोजना	डाँडागाउँ	५ मे.वा.
३.	अप्पर मैलुङ ए	गत्लाङ	५ मे.वा.
४.	अप्पर त्रिशुली-१ (२१६ मे.वा.)	हाकू	२१६ मे.वा.
५.	सान्जेन	चिलिमे	४२.५ मे.वा.
६.	अप्पर सान्जेन	चिलिमे	१४.८ मे.वा.
७.	रसुवागढी	थुमन	१११ मे.वा.
८.	रसुवागढी भोटेकोशी	थुमन	९७.७ मे.वा.

### १.३.३ वन संगठनको भौतिक पूर्वाधार:

#### १.३.३.१ जग्गा र भवन:

सदरमुकाम धुन्चेमा जिल्ला वन कार्यालयको नाममा रहेको ६-८-६-० रोपनी क्षेत्रफल जमिनमा कार्यालय भवन, नव निर्मित इलाका भवन र आवास भवन-२ रहेका छन्, डाँडागाउँ गा.वि.स.मा १-०-०-० रोपनी क्षेत्रफल जग्गामा ४ कोठे बेत्रावती ईलाका वन कार्यालय भवन र गोल्लुङ गा.वि.स.मा ४ कोठे गोल्लुङ ईलाका वन कार्यालय र चिलिमे गा.वि.स.मा ४ कोठे थाम्बुचेत ईलाका वन कार्यालयको भवनहरू रहेका छन्।

तालिका नं. ६ : भवनहरूको संख्या र हालको स्थिती

सि.नं.	स्थान	भवन भवनको प्रयोग	स्थिती
१	धुन्चे	जिल्ला वन कार्यालय-१	पूर्ण क्षती
		आवास भवन-२	पूर्ण क्षती
		इलाका भवन	आँशीक क्षती
२	थाम्बुचेत	ईलाका वन कार्यालय-१	पूर्ण क्षती
३	गोल्लुङ	ईलाका वन कार्यालय-१	आँशीक क्षती
४	बेत्रावती	ईलाका वन कार्यालय-१	आँशीक क्षती

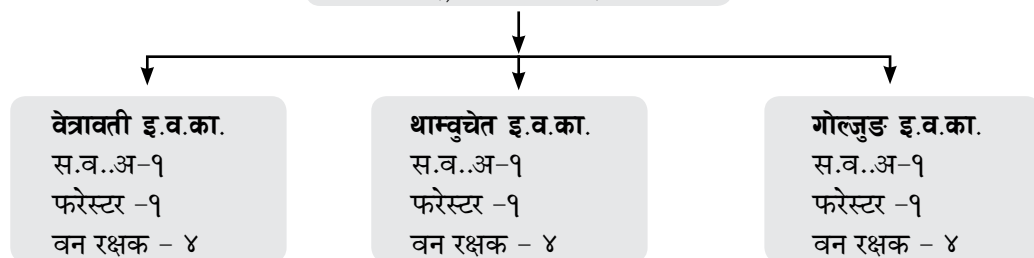
#### १.३.३.२ मौजुदा संगठन तालिका र दरबन्दी :

यस जिल्ला वन कार्यालय रसुवा अन्तर्गत थाम्बुचेत ई.व.का., गोल्लुङ ई.व.का. र डाँडागाउँ ई.व.का. गरी जम्मा ३ वटा ईलाका वन कार्यालयहरू रहेका छन्। जिल्ला वन कार्यालय र ३ वटा ईलाका वन कार्यालयमा गरेर जम्मा ३१ जना कर्मचारीहरूको दरबन्दी रहेको यस कार्यालयमा हाल १९ जना कर्मचारीहरू मात्र कार्यरत रहेका छन्।

#### जिल्ला वन कार्यालय, रसुवाको

#### कर्मचारी दरबन्दी तालिका

जिल्ला वन कार्यालय, रसुवा धुन्चे  
जिल्ला वन अधिकृत -१ रा.प. द्वितीय  
स.व.अ - १, रेन्जर-३,  
ना.सु.-१, खरिदार-१  
स.ले.पा.-१, टाइपिस्ट-१  
ह.स.चा.-१, पियन-२  
चौकीदार-१, सयस-१



### १.३.३ वनमा आधारित उद्योगहरू :

रसुवा जैविक विविधताको धनी जिल्ला भएकोले यस जिल्लाका वनहरूमा विभिन्न प्रजातिका वनस्पतिहरू पाईन्छन। यी यहाँका वनमा पाइने प्रजातिहरूको प्रशोधन गर्ने उद्देश्यले यस जिल्लामा वनमा आधारित उद्योगहरूको स्थापना गरिएको छ। ती उद्योगहरूको विवरण म्निानुसार रहेको छ।

तालिका नं. ७ : वनमा आधारित उद्योगहरू

सि.नं.	उद्योगको नाम र ठेगाना	स्थापना मिति	प्रयोग हुने कच्चा पदार्थ	उद्योगको वार्षिक क्षमता	कैफियत
१	लाडटाड हाते कागज, ठुलोगाउँ-६	२०६५/०६/१०	लोक्ता, अर्गेली	९९९०००१-	
२	गुरुङ जडिबुटी फर्म, डाँडागाउँ-२	२०७०/०९/१९	सबै प्रजातिका NTFPs	१००००००१-	
३	सिरुचेत मौरीपालन डाँडागाउँ-७	२०६८/१२/८	घर माहुरी	२०००००१-	
४	भदौरे मौरीपालन डाँडागाउँ-७	२०६८/१२/८	घर माहुरी	२०००००१-	

### १.४ सामाजिक तथा आर्थिक अवस्था :

#### १.४.१ जनसंख्याको स्थिति :

राष्ट्रिय जन गणना २०६८ का अनुसार यस रसुवा जिल्लाको कुल जनसंख्या ४४,४९६ रहेकोछ। जसमध्ये २२,९६० पुरुष र २१,५३६ महिलाहरू रहेका छन। जिल्लाको धेरै जसोजनताहरूले खेतीपातिलाई नै आफ्नो मुख्य पेसा बनाएका छन।

तालिका नं. ८ : जनसंख्याको स्थिति

जिल्लाको कूल जनसंख्या	४४४९६
पुरुष संख्या	२२९६०
महिला संख्या	२१५३६
परिवार संख्या	८८२७
औसत परिवार संख्या	५.०४
कृषिमा सक्रिय जनसंख्या	३६४८६
कृषिमा संलग्न जनसंख्या	८१.९९ प्रतिशत

-स्रोत रा.ज.ग. आ. २०६८

**१.४.२ जाति भाषा धर्म:**

यहाँका मुख्य बासिन्दाहरू तामाङ, शेर्पा, घले, ब्राह्मण, क्षेत्री, नेवार, गुरुङ, दमाई, कामी र सुनवार छन्। भाषामा तामाङ, नेपाली, शेर्पा, गुरुङ र नेवारहरू रहेका छन् र धर्ममा बौद्ध, क्रिस्टियन र हिन्दू रहेको छ।

**१.५ भू-उपयोगिता :****भू-उपयोग :**

रसुवा जिल्लाको कुल क्षेत्रफल १५१९.३१ वर्ग किलो मिटरको २७.४४३ प्रतिशत (४१६.९५ वर्ग किलो मिटर) भू-भाग मात्र जिल्ला वन कार्यालयको कार्यक्षेत्र अन्तर्गत पर्दछ। जिल्लामा रहेका १८ गा.वि.स. हरू मध्ये ७ गा.वि.स. मात्र जिल्ला वन कार्यालयको भौगोलिक क्षेत्राधिकार भित्र पर्दछ।

**तालिका नं. ९ : भू-उपयोगको विवरण**

सि. नं.	विवरण	रसुवा जिल्लाको विवरण		जि. व. का. कार्यक्षेत्रको विवरण	
		क्षेत्रफल (व.कि.मि)	क्षेत्रफल (प्रतिशत)	क्षेत्रफल (व. कि.मि)	क्षेत्रफल (प्रतिशत)
१.	वन जंगल	३८४.८८	२५.३३	१८०.९१	४३.३९
२.	घाँसे जमिन	१७५.४	११.५४	५४.५९	१३.०९
३.	खेती योग्य जमिन	११९.१४	७.८	४५.८०	१०.९८
४.	भाडी क्षेत्र	६३.११	४.१५	४४.६४	१०.७१
५.	अन्य क्षेत्र	७७६.७८	५१.१३	९१.०१	२१.८७
	<b>कुल क्षेत्रफल</b>	<b>१,५१९.३१</b>	<b>१००</b>	<b>४१६.९५</b>	<b>१००</b>

स्रोत : नापी विभाग

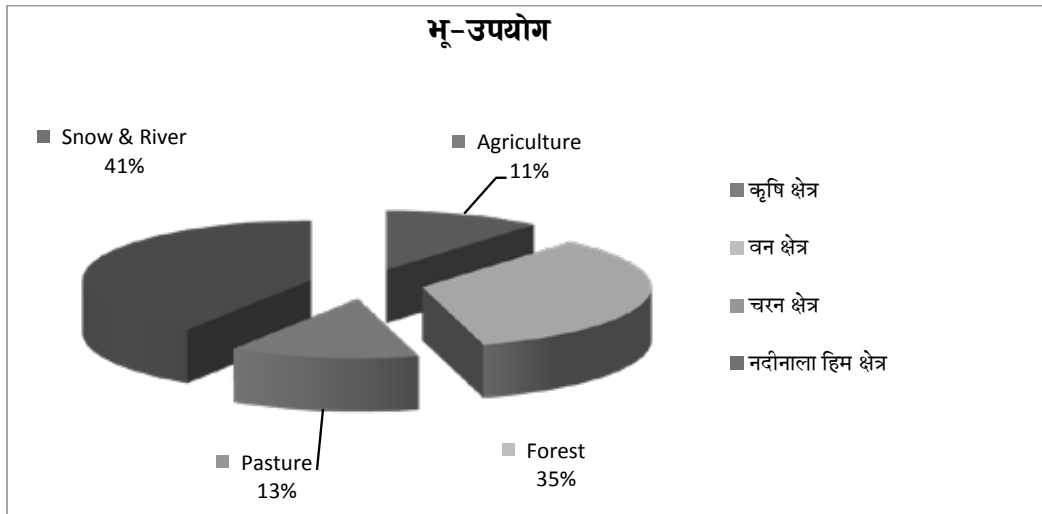
**वनजंगल :**

रसुवा जिल्लामा वन जंगलले ढाकेको क्षेत्रफल निम्नानुसार रहेको छ।

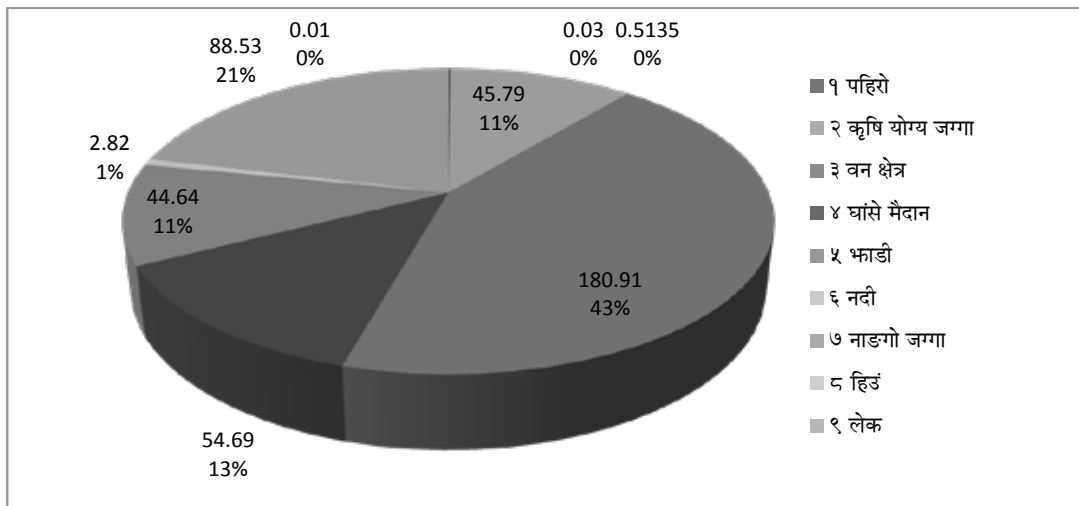
**तालिका नं. १० : वनजंगल**

(क)	राष्ट्रिय निकुञ्जले ढाकेको क्षेत्रफल	४६६.१६ व. कि. मि.
(ख)	अन्य वन जंगलले ढाकेको क्षेत्रफल	१९०.७७ व. कि. मि.
(ग)	चरन तथा अन्य वन	२०३.६२ व. कि. मि.
(घ)	नदीनाला, हिमकुण्ड	६१५.९३ व. कि. मि.

चित्र नं. १ : रसुवा जिल्लामा रहेको वन जंगलको विवरण भल्काउने चित्र ।



चित्र नं. २ : जि.व.का. रसुवाको कार्य क्षेत्र अन्तर्गतको भू- उपयोग



**१.६ वन जंगल :**

**१.६.१ परिचय :**

**१.६.१.१ वन जंगलको ऐतिहासिक पृष्ठभूमि :**

वागमती अञ्चलको उत्तरी भेगमा अवस्थित यो एक दुर्गम हिमाली जिल्ला हो । यसको पूर्वमा सिन्धुपाल्चोक, दक्षिण नुवाकोट, पश्चिममा धादिङ र उत्तरमा चीनको स्वसांशित क्षेत्र तिब्बत पर्दछ । समुन्द्र सतहबाट ६१४ मिटर देखि ७२२७ मिटर सम्मको भू-भाग यस जिल्लामा पर्दछ । यस जिल्लाको कूल क्षेत्रफल १५१९.३१ वर्ग किलो मिटर छ । लाङटाङ राष्ट्रिय निकुञ्ज भित्र परेको वन क्षेत्र बाहेकको क्षेत्र जिल्ला वन कार्यालयको कार्य क्षेत्र पर्दछ । राष्ट्रिय निकुञ्ज बाहिर परेको क्षेत्र मध्ये १८१.९१ वर्ग किलो मिटर भू-भाग वनले ओगटेको छ । साल,



चिलाउने, कटुस, उत्तिस, पैयु, बाँभ, चाँप, गुराँस तथा विभिन्न जातका सल्ला प्रजातीका रुखहरू पाइने यस जिल्लामा जडिबुटीमा चिराइतो, पाषणवेद, बोभो, गोकुलधुप, पाँचऔंले, यासागुम्बा, कुटकी, जटामसी, लोक्ता, सल्लाको धुप, निरमसी, विषजरा, टिमूर जस्ता जडीबुटीहरू यहाँ पाइन्छ। जनावरहरूमा बाँदर, वदेल, घोरल, भालु, रतुवा, मृग, हाब्रे, चितुवा, थार, स्याल, दुम्सी, आदी वन्यजन्तु पाइन्छ भने चराचुरुङ्गीमा डाँफे, मुनाल, कालिज, तित्रा आदी पाइन्छ।

यस जिल्लाको वनको घनत्व पहिले निकै राम्रो थियो तर वसाँइ सराइको कारण घर वनाउने कार्यको लागि अनियमित रुख कटान तथा वन अतिक्रमणले गर्दा वनको घनत्वमा निकै कमी हुन गइ वन जंगल विनाश हुँदै गयो। त्यस्तै जन चेतनाको अभावमा वन जंगलमा वर्षेनी आगो लगाउने कार्यले गर्दा पनि वन जंगलको घनत्वमा कमी हुन गएको देखिन्छ।

**तालिका नं. ११ : रसुवा जिल्लाको प्राकृतिक सम्पदा :**

<b>प्रमुख नदीनाला</b>	त्रिशुली, पलाखु, बुङखोला, खहरेखोला, लाङटाङ खोला।
<b>वनजंगल</b>	साल, चाँप, चिलाउने, कटुस, सल्ला, सिमल, ओखर, कुटमिरो, कोइरालो, टाँकी, लालीगुराँस आदि।
<b>वनस्पति (जडीबुटी)</b>	बोजो, यासागुम्बा, निरमसी, जटामसी, चिराइतो आदी।
<b>वन्यजन्तु</b>	भालु, चितुवा, हिउँचितुवा, मृग, कस्तुरी, हाब्रे, बाह्रसिंहे, बाँदेल, दुम्सी, रेड पाण्डा आदि।
<b>चराचुरुङ्गी</b>	डाँफे, मुनाल आदि।

**१.६.१.२ वनको किसिम :**

**Tropical Forest:**

डाँडागाँउ, तुलोगाँउ, हाक्, गत्लाङ, धैवुङ, राम्चे, धुन्चे, गा. वि. स. भई वग्ने त्रिसुली नदीको किनार किनार र केही माथिल्लो भू-भागमा समुन्द्री सतहको ६१४ मि. देखि १००० मि.सम्मको उचाईमा करिब ४ वर्ग किलो मिटर क्षेत्रमा यस किसिमको वन फैलिएको छ। रुख प्रजातिहरूमा साल, चिलाउने, खोटेसल्ला, जामुन, अँगैरी, अमला, बकाइनो, चाँप आदि र गैर काष्ठ प्रजातिहरूमा अमला, ओखर, कुरिलो, सर्पगन्धा, पिपला, बोभो आदि पाइन्छन।

**Subtropical forest:**

समुद्री सतह देखि १००० मि.देखि २००० मी यस किसिमको भू-भागमा यस किसिमको वन करिब १०.४९ व.कि.मि. क्षेत्रमा फैलिएको छ। तल्लो भागमा खोटेसल्ला, चिलाउने, कटुस, उत्तिस, जातको रुख विरुवाहरूको बाहुल्यता छ र माथिल्लो भागमा गोब्रेसल्ला, बाँभ जातको रुखहरू पाइन्छ। यसैगरी गैरकाष्ठ प्रजातिहरूमा अमला, गुर्जो, चिराइतो, जंगली सयपत्री, कुरिलो, भ्याउ, टिमुर, तेजपात, धसिग्रे, बोभो, मजिठो, रिट्टा, सुगन्धबाल आदि पाइन्छन।

### Temperate forest:

समुद्री सतहको करिव २००० मि.देखि ३००० मि. माथि सम्म यस किसिमको वन करिव ५५.६९ व.कि.मि. क्षेत्रमा फैलिएको छ। यस किसिमको वनमा गोब्रेसल्ला मुख्य प्रजातिको रूपमा पाइन्छ भने, बाँभ, फंलाट, गुराँस मिश्रित प्रजातिको रूपमा पाइन्छ। जडिबुटीको विरुवाहरूमा अतिस, चिराइतो, टुकीफूल, बुकीफूल, सयपत्री, भ्याउ, पाखनवेद, कुकुर तरुल, सुगन्धबाल, लौठ सल्ला आदि पाइन्छन।

### Subalpine forest:

समुद्री सतहको करिव ३००० मि. देखि ४००० मि. माथि सम्म यस किसिमको वन करिव ५०.५४ व.कि.मि. क्षेत्रमा फैलिएको छ। यहाँ गुराँस मुख्य प्रजातिको रूपमा रहेको छ भने ठिङ्ग्रेसल्ला, भोजपत्र, जुनीपर, धुपी, फंलाट मिश्रित प्रजातिको रूपमा रहेका छन। कुटकी, जटामसी, निरमसी, पदमचाल, पाखनवेद, पाँचऔले, यासांगम्बा, बिष, निरमसी, सुगन्धबाल आदि जातको गैर काष्ठ प्रजातीहरू पाइन्छन।

### AlpineZone:

समुद्री सतहको ४००० मि. भन्दा माथि यस किसिमको वन करिव ०.०१ व.कि.मि. क्षेत्रफलमा फैलिएको छ। यस वन क्षेत्रमा भोजपत्र, जुनीपर, धुपीका रुख भाडीको रूपमा पाइन्छन र कुटकी, यासांगम्बा आदि प्रजातिका जडिबुटीहरू पाइन्छन्।

### १.६.१.३ वनको वर्तमान अवस्था :

#### वनको अवस्था र मौज्जात सचिती

आ.व. २०७१/०७२ मा गरिएको सामुदायिक वनको अनुगमन तथा मूल्याङ्कन विश्लेषण अनुसार ६९ वटा सामुदायिक वनहरू छन्। सरकारद्वारा व्यवस्थित वन जंगलहरू उच्च पहाडी र हिमाली क्षेत्रहरूमा अवस्थित छन्। विगतका वर्षहरूमा अति चरिचरन र आगलागीबाट प्रभावित भइ वनको अवस्थामा ह्रास भए तापनि वर्तमान अवस्थामा जिल्ला वन कार्यालय रसुवाबाट भएको प्रचार प्रसार र जनचेतनाबाट वनको अवस्थामा केही सुधार आएको देखिन्छ।

जिल्लाको सम्पूर्ण गा.वि.स.मा सामुदायिक वनहरू हस्तान्तरण भएको र सामुदायिक वन उपभोक्ता समूहलाई वन सुम्पदा वनश्रोत सर्वेक्षण गरी प्राप्त जानकारीलाई प्राविधिक विश्लेषण गरी हरेक वनको जम्मा वन पैदावार मौज्जात (Growing stock), त्यसको वार्षिक बृद्धि दर (Annual increment) र वार्षिक हटाउन सकिने परिमाण (Annual allowable harvest) तय गरिएको छ। यस जिल्लाको सामुदायिक वनहरूको कार्ययोजना बमोजिम कोणधारी प्रजातीहरूको वार्षिक बृद्धि दर औसतमा २ % रहेको छ।

#### क) प्राकृतिक वनको अवस्था :

माटे, पानी, भिरालोपन, पानीढलो, चरिचरण, वन डढेलो आदिले वनको अवस्थालाई प्रभाव पुऱ्याएको हुन्छ। यिनै प्राकृतिक तत्वहरू अनुकूल रहेको क्षेत्रको प्राकृतिक वनको अवस्था राम्रो रहेको छ भने उपरोक्त प्राकृतिक तत्वहरू अनुकूल नरहेको ठाउँको वनको अवस्था कमसल रहेको पाईएको छ। समग्र रूपमा जिल्लाको प्राकृतिक वनको अवस्था ठिकै रहेको छ।

## ख) वृक्षारोपण गरिएका वनको अवस्था :

प्रायः सम्पूर्ण वृक्षारोपण क्षेत्र सामुदायिक वनको रूपमा हस्तान्तरण भई सकेको र केही वृक्षारोपण गरिएको वनको अवस्था राम्रो भए पनि विगतका वर्षहरूमा वर्षेनी लागेको डढेलोले गर्दा धेरैजसो वृक्षारोपण क्षेत्रहरू प्रभावित भएको र हाल जिल्ला वन कार्यालयद्वारा गरिएको प्रचार प्रसारबाट स्थानीय वासीमा चेतना आई आगलागी क्रमश घट्दै गएकोले सुधार हुँदै आएको देखिन्छ।

तालिका नं. १२ : ईलाका वन कार्यालय अनुसार वनको जम्मा सञ्चिति

क्र.स.	ई. व. का.	वनको क्षेत्रफल (हेक्टर)	संख्या/हेक्टर				सञ्चिति (Growing Stock) घन मिटर		जम्मा सञ्चिति (Growing Stock) घन मिटर/ हेक्टर
			विरुवा	लाघ्रा	पोल	रुख	पोल	रुख	
१	थाम्बुचेत	६८४८	४५७१	५७८	६७	५१	१२.७५	५३.६७	६६.४२
२	गोल्जुङ	६३२२	४११५	६१२	५१	४७	११.६७	५१.८५	६३.५२
३	बेत्राबती	४९२१	३९७८	५०७	४८	५३	९.६५	५१.४५	६१.१०
	औषत		४२२१	५६६	५५	५०	११.३५	५२.३२	६३.६८
कुल जम्मा क्षेत्रफल		१८०९१	कुल जम्मा सञ्चिति						११५२०३४.८८

नोट : उपरोक्त बमोजिमको काठ र पोलको बृद्धि दर सरदर २% कायम गरिएको छ। सामुदायिक वनहरूमा सोको ५०% मात्र बाषिक रूपमा कटानको लागि सिफरिस गरिएको छ। सरकारद्वारा व्यवस्थित वन क्षेत्रबाट ढलापडा बाहेक अन्य कुनै किसिमको काठ निकाल्न अनुमति दिने गरिएको छैन र सरकारद्वारा व्यवस्थित वन क्षेत्रमा पहुँच नभएकोले काठ दाउरा निकाल्न कठिन रहेको छ। यहाँको वन क्षेत्रमा रहेका रुखहरू प्रायः अति परिपक्व अवस्थामा पुगिसकेको हुँदा वार्षिक बृद्धिदर ज्यादै न्युन रहेको छ। रुखहरू बाहिरबाट हेर्दा राम्रो देखिए तापनि अधिकांश रुखहरूमा धोध रहेको पाईन्छ। यसर्थ उक्त बुढा परिपक्व रुखहरू वैज्ञानिक वन व्यवस्थापनका दृष्टिकोणले शिघ्र हटाउन पर्ने अवस्था रहेको छ। अधिकांश भू-भाग भिरालो भएको कारण एकै पटक धेरै रुख हटाउदा छत्र बढी मात्रामा खुल्न गई पहिरो जाने बढी संभावना रहेको हुँदा कम मात्र छत्र खुल्ला गरी पुनरोत्पादनलाई बढावा दिनु पर्ने हुन आउछ। यथेष्ट पुनरोत्पादन भएका क्षेत्रहरू पत्ता लगाई पुनरोत्पादनलाई बढावा दिनु पर्दछ र प्राकृतिक पुनरोत्पादन हुन नसक्ने खाली ठाउँहरूमा वृक्षारोपण गरिनु पर्दछ। शितोष्ण हावापानी भएको हुँदा रुखको बृद्धिदर ज्यादै न्युन रहेको हुदा वन विकास गर्न लामो अवधि लाग्ने हुन्छ।

## १.६.२ प्राकृतिक पुनरोत्पादनको अवस्था :

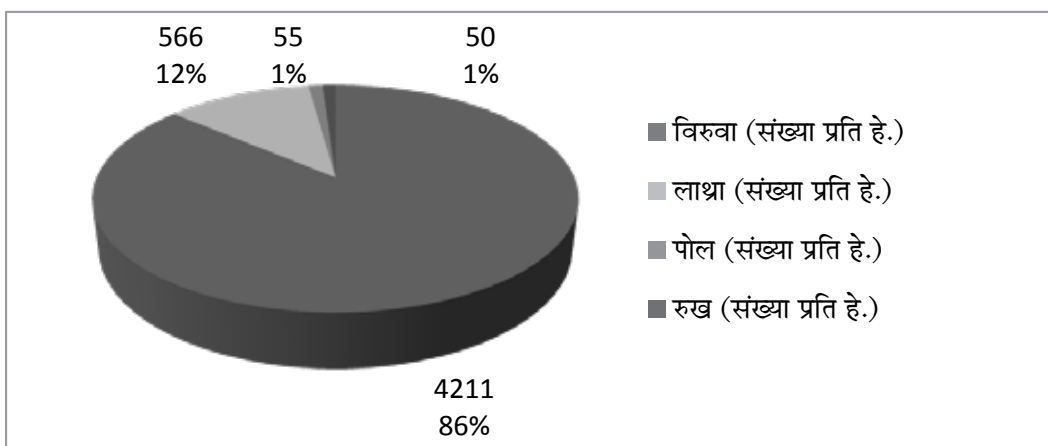
प्राकृतिक पुनरोत्पादनलाई वनको डढेलो र चरिचरणले नकारात्मक असर पार्ने भएको हुँदा जिल्लामा प्रत्येक वर्ष लाग्ने गरेको वनको डढेलो र जिविकोपार्जनको लागि मँख्य पेशाको रूपमा अंगालिएको पशु पालनको अति चरिचरणले गर्दा जिल्लाको वन क्षेत्रको पुनरोत्पादन संतोषजनक रूपमा रहेको छैन तथापि स्थानीय जन समुहहरूमा वन प्रति सकारात्मक सोचको विकास हुँदै गएको हुँदा वन डढेलो र अति चरिचरण प्रति स्थानीय

जनताहरू संवेदाशिल हुँदै गएको पाइएको छ तसर्थ भविष्यमा वनमा प्राकृतिक पुनरोत्पादनको अवस्थामा सुधार आउने देखिन्छ। केही सिमित राष्ट्रिय वन र सामुदायिक वन क्षेत्रमा गरिएको वन श्रोत सर्वेक्षण अनुसार वनमा प्राकृतिक पुनरुत्पादनको अवस्था निम्नानुसार रहेको छ।

तालिका नं. १३ : प्राकृतिक पुनरुत्पादनको अवस्था

१	विरुवा (संख्या प्रति हे.)	४२११
२	लाश्रा (संख्या प्रति हे.)	५६६
३	पोल (संख्या प्रति हे.)	५५
४	रुख (संख्या प्रति हे.)	५०

चित्र नं. ३ : प्राकृतिक पुनरुत्पादनको अवस्था



### १.६.३ लघु वन पैदावार :

यस जिल्लामा विभिन्न जातका जडिवुटीहरू पाइन्छ। प्रमुख जडीवुटीहरूमा चिराइतो, धुपी, जयमसी, पदमचाल, मभिठो, भयाउ, कुट्की हुन भने अन्य जडिवुटीहरूमा भिरमौरीको मह, कुरीलो, रिठा, बोभो, चम्पावती आदि छन। जिल्लामा केही मात्रामा लोक्ता पनि पाइन्छ। यस जिल्लाको उत्तरी भेगका व्यक्तिहरूले तिब्बतबाट पनि आफन्त नातेदारहरू र अन्य व्यापारीहरूबाट पनि जडीवुटी खाद्यान्नमा साट्ने चलन रही आएको स्थानीय वासिन्दाहरू वताउछन्।

### १.६.४ जैविक विविधता :

यो जिल्ला समुद्री सतह देखि ६१४-७२४५ मिटरको उचाई सम्म फैलिएकोले यस जिल्लामा तराई, पहाड तथा हिमालमा समेत पाइने धेरै जसो प्रजातिका बनस्पति तथा जीवजन्तुहरू पाइने भएकोले यस जिल्लालाई जैविक विविधताको धनी जिल्ला मानिन्छ।

**१.६.४.१ वन्यजन्तुहरू :**

यो जिल्लामा उष्ण देखि शितोष्णसम्मको हावापानी पाइने भएको हुँदा सोही किसिमले वन्यजन्तुहरूमा पनि विविधता रहेको पाईन्छ। यस जिल्लामा मुख्य रूपमा निम्न वर्गका वन्यजन्तुहरू पाईन्छन्।

**तालिका नं. १४ : रसुवा जिल्लामा पाईने वन्यजन्तुहरू**

स्तनधारी :	४६ प्रजाती- जसमध्ये ८ प्रजातीहरू संरक्षित जनावर हुन्।
चराचुरुङ्गी :	३४५ प्रजाती- जसमध्ये २ प्रजातीहरू संरक्षित जनावर हुन्।
माकुरा :	१० प्रजाती
पुतली :	५८ प्रजाती
उभयचर र घस्रने :	११ प्रजाती
माछा :	१९ प्रजाती

**१.७ पुरातात्विक र पर्यटकीय महत्वपूर्ण क्षेत्र :**

यस जिल्लामा धार्मिक एवं साँस्कृतिक रूपले महत्वपूर्ण मानिने विभिन्न तालतलैया, हिमाल, मठ मन्दिरका साथै रसुवागढी र वेत्रावती जस्ता ऐतिहासिक स्थलका अलवा क्याजिड उत्पत्यका नागथली जस्ता रमणीय स्थलहरू पनि रहेका छन्। धार्मिक स्थलहरू तथा कुण्डहरूमा गोसाईकुण्ड, भैरवकुण्ड, सरस्वतीकुण्ड, सूर्यकुण्ड, पार्वतीकुण्ड, तातोपानी, उत्तरगया छन् भने ऐतिहासिक महत्वका क्षेत्रमा बेत्रावती र रसुवागढी रहेका छन्। हालसम्म जिल्लामा निम्न ३ वटा पर्यटकीय पदयात्रा मार्गहरूको विकास भएको छ।

**तालिका नं. १५ : पदयात्रा मार्ग**

सि.नं.	पदयात्रा मार्ग	पदयात्रा समय
१	लाडटाड मार्ग	१० दिन
२	गोसाईकुण्ड मार्ग	७ दिन
३	तामाङ सम्पदा मार्ग	८ दिन

स्रोत : रसुवा विकास सन्देश

**१.८ रसुवा जिल्लामा भूकम्पको प्रभाव :**

मिति २०७२ साल बैशाख १२ गते मध्याह्नमा ७.९ रेक्टर स्केलको गएको विनासकारी भूकम्पको धक्का नेपाल लगायत छिमेकी मुलुक भारत, बंगलादेश र चीनमा समेत महसुस भएको थियो। नेपालमा गएका भूकम्पहरू मध्ये वि.स. १९९० को महाभूकम्प पछिको यो दोश्रो ठुलो भूकम्प हो। भूकम्पले गर्दा काठमाडौँ उपत्यकामा रहेका युनेस्को विश्व सम्पदा क्षेत्रका शताब्दी पुराना भवनहरू भत्किएका छन्। भूकम्पले राजधानी काठमाडौँको मुटुमा अवस्थित ऐतिहासिक नौ तले धरहरा फेदैसम्म ढलेर ध्वस्त भएको छ। भूकम्पका कारण विश्वका १० पर्यटकीय उपत्यकाहरू मध्येको रसुवा जिल्लामा अवस्थित लाडटाड उपत्यका हिउँ पहिरोमा पुरिएको छ। रसुवा

जिल्लाको लाङटाङ, हाकु, डाँडागाउँ, ठुलोगाउँ गा.वि.स. हरूमा धेरै मानवीय क्षति भएको छ। यो भूकम्पका कारण रसुवा जिल्लामा मात्र ६३६ नेपाली र २१ विदेशी नागरिक गरी जम्मा ६५७ जनाले ज्यान गुमाउनु पर्‍यो साथै घर पालुवा जनावर हरूमा गाई/गोरु १५४८, भैँसी/राँगे ८५७, बाख्रा/खसी ६५४३, भेडा ७९०, बंगुर ४१, कुखुरा (लोकल, बोईलर, कोईलर) २०,०७२ चौरी ९२८, घोडा ३३ र अन्य (हाँस, खराया) ६३ वटा मरे। भूकम्पले केवल घर जमिन मात्र हल्लाएन, सम्पूर्ण नेपालीको मुटु पनि हल्लायो। यो भूकम्पले जिल्ला वन कार्यालय रसुवाको कार्य क्षेत्र अन्तर्गत पनि भौतिक श्रोत साधनहरू लगायत अन्य वन, वनस्पति तथा प्राकृतिक श्रोतहरूलाई क्षति पुऱ्याएको छ सो क्षतिको विवरण निम्नानुसार छ।

तालिका नं. १६ : भूकम्पबाट क्षति भएको विवरण

सि.नं.	विवरण	परिमाण/संख्या	स्थिति
१	जिल्ला वन कार्यालय भवन	१	पूर्ण क्षति
२	आवास भवन धुन्चे	२	पूर्ण क्षति
३	ईलाका भवन धुन्चे	१	आँशीक क्षति
४	ई. व. का. थाम्बुचेत भवन	१	पूर्ण क्षति
५.	ई. व. का. थाम्बुचेत भवन	१	आँशीक क्षति
६.	ई. व. का. थाम्बुचेत भवन	१	आँशीक क्षति
७.	डेस्कटप कम्प्युटर	४ सेट	पूर्ण क्षति
८.	ल्यापटप (HP)	१	पूर्ण क्षति
९.	यु.पि.एस.	२	पूर्ण क्षति
१०.	प्रिन्टर	२	पूर्ण क्षति
११.	कलर प्रिन्टर	१	पूर्ण क्षति
१२.	वन क्षेत्र	५० हे.	क्षति

वन क्षेत्रको मात्रै क्षतिको समिक्षा गर्दा ५० हेक्टर वन क्षति भएको छ र जिल्लाको औसत सञ्चिती ६३.६८ घन मिटर प्रति हेक्टर रहेको छ। जस अनुसार ५० हेक्टरमा ३१८४ घन मिटर (१,१२,३३१.५२ क्यू.फि.) काठ दाउरा क्षति भएको देखिन्छ। रसुवा जिल्लामा काठको सरकारी मूल्य सरदर २००१- प्रति क्यू.फि. रहेको हुँदा भण्डै २,२४,६६,३०४।- को क्षति भएको अनुमान गरिएको छ।

## भाग-२

# जिल्ला वन कार्यालय बाट संचालन भएका कामहरू

### १. परिचय :

जिल्ला वन कार्यालयहरूले वन विभागबाट स्वीकृत भएको वार्षिक कार्यक्रम अनुरूप विभिन्न कार्यहरू गर्दछन । आ.व. २०७१/७२ मा जिल्ला वन कार्यालय रसुवा अर्न्तगत सामुदायिक वन विकास कार्यक्रम, राष्ट्रिय वन विकास तथा व्यवस्थापन कार्यक्रम र बृक्ष सुधार, बृक्षारोपण तथा निजी वन कार्यक्रम अन्तर्गत विभिन्न कृयाकलापहरू चौमासिक रुपमा विभाजन गरी वन विभागले उपलवध गराएको वन विकास कार्यक्रम कार्यन्वयन कार्यविधि अनुसार सम्पन्न गरिएको छ ।

प्रत्येक आर्थिक वर्षमा वन विभागबाट स्वीकृत भएका कार्यक्रमहरू जिल्ला वन कार्यालयले संचालन गर्ने र यसको चौमासिक, वार्षिक प्रगति प्रतिवेदनहरू सम्वन्धित निकायहरूमा पठाउने गरिन्छ । स्वीकृत कार्यक्रमको लक्ष्य अनुरूप कति कार्यक्रम सम्पन्न भए, कति कार्य सम्पन्न हुन सकेनन्, कति प्रगति भयो, कार्यक्रमहरूले आफ्नो उद्देश्य प्राप्त गरे गरेनन् सो कुराहरूलाई विश्लेषण गरी भावी योजना तयार गरिन्छ ।

जिल्ला वन कार्यालय रसुवामा पनि वन विभागबाट आर्थिक वर्ष २०७१/७२ को लागि स्वीकृत भएका कार्यक्रम संचालन गरी सम्पन्न गरिएको छ । जिल्ला विकास समितिले आयोजना गरेको वार्षिक प्रगति समिक्षा गोष्ठीमा सरोकारवाला निकायहरूको उपस्थितिमा आर्थिक वर्ष २०७१/७२ मा सम्पन्न गरिएका र सम्पूर्ण कामहरूको प्रगती विवरण पेश गरियो । जिल्ला वन कार्यालय रसुवाबाट आर्थिक वर्ष २०७१/७२ मा सम्पन्न भएका कृयाकलापहरू समेत समेटी यो पुस्तिका प्रकाशन गरिएको छ ।

जिल्ला वन कार्यालय रसुवाले आर्थिक वर्ष २०७१/७२ मा निम्नानुसारका कार्यक्रमहरू संचालन गरेको छ ।

- क. राष्ट्रिय वन विकास तथा व्यवस्थापन कार्यक्रम
- ख. सामुदायिक वन विकास कार्यक्रम
- ग. बृक्ष सुधार, बृक्षारोपण तथा निजी वन कार्यक्रम
- घ. जिल्ला वन कार्यालय (वन सुरक्षा सैनिक समेत) साधारण खर्च

### क. राष्ट्रिय वन विकास तथा व्यवस्थापन कार्यक्रम :

जिल्ला वन कार्यालय रसुवाको आ.व. २०७१/७२ को वार्षिक स्वीकृत कार्यक्रम मध्येको राष्ट्रिय वन विकास तथा व्यवस्थापन कार्यक्रम अन्तर्गत वनजन्य अपराध, सूचना, दशी प्रमाण संकलन अनुसन्धान र मुदा दायरी, वन्यजन्तु संरक्षण र सुराकी व्यवस्था, जिल्ला वन क्षेत्र समन्वय समिति (DFCC) स्थापना संस्थागत गर्ने, वन

डहेलो प्रतिरोध पूर्व तयारी तथा नियन्त्रण व्यवस्थापन योजना कार्यन्वयन, अधुरो भवन पुरा गर्ने जस्ता मुख्य-मुख्य क्रियाकलापहरू संचालन गरिएको थियो ।

जिल्ला वन क्षेत्र समन्वय समिति (DFCC) स्थापना संस्थागत गर्ने क्रियाकलाप अन्तर्गत जि.व.का. रसुवामा जिल्ला वन क्षेत्र समन्वय समितिको बैठक २ पटक संचालन गरिएको थियो । अधुरो भवन पुरा गर्ने अन्तर्गत जिल्ला वन कार्यालयको कम्पाउण्ड भित्र गत आ.व. मा निर्माण सुरु गरिएको भवनको काम पुरा गरियो । राष्ट्रिय वन विकास तथा व्यवस्थापन कार्यक्रमको प्रगति ७५.३३ प्रतिशत रहेको छ । उक्त कामहरू र सम्पन्न गर्नका लागि विनियोजित बजेट, सो को भार र प्रगतिको विवरण निम्नानुसार रहेको छ ।



तालिका नं. १७ : राष्ट्रिय वन विकास तथा व्यवस्थापन कार्यक्रम

क्र. सं.	कार्यक्रम/ क्रियाकलाप	एकाई	बार्षिक लक्ष्य		वार्षिक प्रगति		कै.		
			परिमाण	भार	परिमाण	भार		प्रतिशत	
<b>अ) पूँजीगत खर्च अन्तर्गतका कार्यक्रमहरू</b>									
३.	<b>सुशासनमुखी व्यवस्थापन</b>								
३.१	वन्यजन्तु संरक्षण र सुराकी व्यवस्था	जिल्ला	१	४.६०	५०.००	१	४.६०	५०.००	१००.००
३.२	वनजन्य अपराध, सूचना, दशी प्रमाण संकलन अनुसन्धान र मुद्दा दायरी	जिल्ला	१	४.६०	५०.००	१.००	०.६६	७.१९०	१४.३८
३.३	जिल्ला वन क्षेत्र सम्न्वय समिति संस्थागत गर्ने	जिल्ला	१	९.२१	१००.००	१.००	८.३३	९०.५०	९०.५०
३.७	वन डडेलो प्रथिरोध पूर्व तयारी तथा नियन्त्रण व्यवस्थापन योजना कार्यान्वयन	जिल्ला	१	९.२१	१००.००	०.००	०.००	०.००	०.००
३.९	वन सुरक्षा योजना कार्यान्वयन								
	क) अतिक्रमण तथा चोरी निकासी नियन्त्रणका लागि जनशक्ती परिचालन	जिल्ला	१	५.५२	६०.००	१.००	२.३९	२५.९९	४३.३१
	ख) चोरी शिकारी नियन्त्रण	जिल्ला	१	२.३९	२६.००	०.००	०.००	०.००	०.००
	ग) चोरी कटानी नियन्त्रण	जिल्ला	१	९.२१	१००.००	१.००	०.८९	९.६७५	९.६८
	घ) वन्यजन्तु संरक्षण वन्यजन्तु अपराधको सुचना संकलन	जिल्ला	१	०.९२	१०.००	०.००	०.००	०.००	०.००
३.१०	वन अतिक्रमण हटाई व्यवस्थापन	जिल्ला	२	७.३७	८०.००	२.००	४.६०	५०.००	६२.५०
३.११	वन्यजन्तु सप्ताह दिवस	जिल्ला	१	०.९२	१०.००	१	०.९२	१०.००	१००.००

५	भवन (भौतिक पूर्वाधार) सम्बन्धि																		
५.४	अधुरो भवन पुरा गर्ने	गोटा	१	४६.०४	५००.००	१.००	४६.०४	५००.००	१००.००	१००.००	१००.००	५००.००	१००.००						
	पूँजीगत खर्च (कार्यक्रम) जम्मा			१००.००	१०८६.००														
	थप बजेट																		
१	अधुरो भवन पुरा गर्ने	गोटा	१	१००	३०३.००	१	१००	३०३.००	१००.००	१००.००	१००.००	३०३.००	१००.००						
	<b>कुल जम्मा</b>				<b>१३८९.००</b>							<b>१०४६.३५</b>	<b>१००.००</b>						<b>७५.३३</b>

**ख. सामुदायिक वन विकास कार्यक्रम :**

रसुवा जिल्लामा लाडटाड राष्ट्रिय निकुञ्जको कार्य क्षेत्र बाहेक जिल्ला वन कार्यालयको कार्य क्षेत्रमा हालसम्म ४९२५ घरधुरीहरू समेटेी ६९ गोटा सामुदायिक वन उपभोक्ता समुह गठन गरी ४४५०.८४ हेक्टर वन क्षेत्र सामुदायिक वनको रूपमा हस्तान्तरण गरी सकिएको छ। सामुदायिक वन उपभोक्ता समुहहरूको क्षमता अभिवृद्धि गर्नको लागि जिल्ला वन कार्यालय रसुवाले अभि बढी जोड दिनुपर्ने आवश्यकता महशुस गरिएको छ। हस्तान्तरित तथा नविकरण भएका सामुदायिक वनहरूको विवरण अनुसुची-१ मा राखिएको छ।

यो कार्यक्रम सामुदायिक वन संरक्षण, सम्बर्द्धन तथा व्यवस्थापन कार्य गर्नको लागि सामुदायिक वन उपभोक्ता समुह/समितिरूलाई सबल बनाउने उद्देश्यले संचालन गरिएको थियो। यो कार्यक्रम अन्तर्गत सामुदायिक वनको कार्ययोजना पुनरावलोकन, सामुदायिक वन भित्र कबुलियती वन समुह गठन, प्रविधि हस्तान्तरण तथा आयमुलक कार्यक्रममा सहयोग (प्याकेज), गैरकाष्ठ वन पैदावर व्यवस्थापन तथा उद्यम विकास तालिम, सामुदायिक वन व्यवस्थापन स्थलगत अभ्यास, दीगो वन व्यवस्थापन जस्ता मुख्य-मुख्य क्रियाकलापहरू संचालन गरिएको थियो। यो कार्यक्रमको समग्र प्रगति ७८.३१ प्रतिशत रहेको छ।

सामुदायिक वन विकास कार्यक्रम अन्तर्गत सामुदायिक वनको कार्ययोजना पुनरावलोकन कार्यक्रम अन्तर्गत रसुवा जिल्लाका विभिन्न सामुदायिक वनहरू मध्ये समायोजन हुन सक्ने समुहलाई समेत ध्यान दिई, समायोजन गराई जम्मा ९ गोटा उपभोक्ता समुहहरूको कार्ययोजना पुनरावलोकन गरिएको छ। सामुदायिक वन भित्र कबुलियती वन समुह गठन, प्रविधि हस्तान्तरण तथा आयमुलक कार्यक्रममा सहयोग (प्याकेज) क्रियाकलाप अन्तर्गत गत्लाड गा.वि.स. को बोड-जोमाने सा.व.उ.स. का गरिब/बिपन्न उपभोक्ताहरू पहिचान गरी सामुदायिक वन भित्र कबुलियती वन समुह गठन गरी निजहरूको जिविकोपार्जनको लागि ०.४५ हे. वन क्षेत्र उपलब्ध गराई जडिबुटीका विरुवाहरू समेत उपलब्ध गराईएको थियो। सामुदायिक वन व्यवस्थापन स्थलगत अभ्यास अन्तर्गत प्रत्येक गा.वि.स. मा गई त्यस अन्तर्गत रहेका सामुदायिक वन उपभोक्ता समुहका उपभोक्ताहरूलाई वन सम्बर्द्धन कार्यहरू जस्तै गोडमेल, एकल्याउने, पत्ल्याउने, लख्याउने (Pruning), टुप्पा काटने (Topping) जस्ता कार्यहरू वैज्ञानीक तवरले सम्पन्न गर्ने तरिका स्थलगत रूपमा नै अभ्यास गराईएको थियो। दीगो वन व्यवस्थापन कार्यक्रम अन्तर्गत गोलजुड गा.वि.स. मा रहेको नाडकाड सा.व.उ.स. को १ (एक) हेक्टर वन क्षेत्रमा वैज्ञानीक प्रविधिहरूको अवलम्बन गरी वनलाई दीगो व्यवस्थापन कार्य गरिएको थियो। यो कार्यक्रमको समग्र प्रगति ७८.३१ प्रतिशत रहेको छ। यी क्रियाकलापहरूको बिस्तृत जानकारी तलको तालिकामा देखाइएको छ।

तालिका नं. १८ : सामुदायिक वन विकास कार्यक्रम

क्र.सं.	कार्यक्रम/ क्रियाकलाप	एकाई	वार्षिक लक्ष्य		वार्षिक प्रगति			कै.		
			परिमाण	बजेट	भार	परिमाण	भार		बजेट	प्रतिशत
<b>अ) पूँजीगत खर्च शीर्षक अन्तर्गतका कार्यक्रमहरू</b>										
<b>१. दीगो तथा वैज्ञानिक वन व्यवस्थापन</b>										
१.३	सामुदायिक वनको कार्योजना पुनरावलोकन	वटा	११	५५	५.०	९	४५.००	८१.८२		
१.८	सामुदायिक वन व्यवस्थापन स्थलगत अभ्यास	समुह	७	१०५	११.६	७	१०५	१००.००		
१.९	दीगो वन व्यवस्थापन	हे.	१	४.४	४.४	१	४०	१००.००		
<b>२ वनको दीगो उपयोग</b>										
२.१	सामुदायिक वनमा जडिबुटी खेती विस्तार	हे.	५	८.३	०.०	०	०.००	०.००		
२.२	सामुदायिक वन भित्र कबुलियती वन समुह गठन, प्रविधि हस्तान्तरण तथा आयमुलक कार्यक्रम सहयोग(प्याकेज)	समुह	१	५.५	५.५	१	५०	१००.००		
<b>३. वन क्षेत्रको सुशासन</b>										
३.१	सामुदायिक वन उपभोक्ता समूहको अनुगमन र निरीक्षण	वटा	८७	५.७	४.५	६९	४१.०००	७८.८५		
३.२	उत्कृष्ट सामुदायिक वन उपभोक्ता समूह पुरस्कार	जिल्ला	१	२.२	२.२	१	२०	१००.००		
<b>४ उपयुक्त वातावरणको सृजना</b>										
४.१	जि.पि.एस. खरिद	वटा	१	२.८	१.७	१.०	१५.२५५	६१.०२		
४.२	कम्प्यूटर खरिद	वटा	१	५.५	५.५	१	५०.००	१००.००		
<b>आ) चालु खर्च शीर्षक अन्तर्गतका कार्यक्रमहरू</b>										
				५२.१	४०.४		३६६.२५५	७७.६०		

<b>२. वनको दीगो उपयोग</b>														
२.१ हरित रोजगारमुखी उद्यम विकास(लघु उद्योग विकास सहयोग) अनुदान	प्याकैज	१	११.०	१००	१	३.३	३०.००	३०.००						
<b>३. वन क्षेत्रको सुशासन</b>														
३.१ रेकर्ड किपिङ तथा लेखा सुधृढिकरण कोचिङ	पटक	१	२.२	२०	०	०.०	०.००	०.००						
३.३ लैगिक तथा सामाजिक समावेशीकरण प्रवर्धन तालिम (१५ जनार दिने)	पटक	१	३.३	३०	१	३.३	३०	१००.००						
३.७ इलाका/सेक्टर स्तरिय सामुदायिक वन अन्तर्कृया तथा योजना तर्जुमा गाष्टि	पटक	४	४.४	४०	४	४.४	४०	१००.००						
३.८ वार्षिक योजना तर्जुमा गोष्ठी (जिल्ला स्तर)	पटक	१	२.८	२५	१	२.८	२५	१००.००						
३.१० प्रगती समिक्षा बैठक (जिल्ला स्तर)	पटक	१	१.७	१५	१	१.७	१५	१००.००						
<b>४ उपयुक्त वातावरणको सृजना</b>														
४.१ जिल्लाबाट संचालन भएका सम्पुर्ण कार्यक्रमहरूको	वटा	१	५.५	५०	१	५.५	५०	१००.००						
बार्षिक प्रगति पुस्तिका प्रकाशन														
४.२ प्रचार प्रसार कार्यक्रम	जिल्ला	१	५.५	५०	१	५.४	४९.२३	९८.४६						
<b>कार्यक्रम अनुगमन तथा भ्रमण खर्च</b>														
अनुगमन खर्च			७.१	६४		७.१	६४	१००.००						
भ्रमण खर्च			४.४	४०		४.४	४०	१००.००						
<b>चालु खच शीर्षिक अन्तर्गतका कार्यक्रमहरूको जम्मा</b>			४७.९	४३४		३७.९	३४३.२३	७९.०९						
<b>पूँजीगत खर्च र चालु खर्चको जम्मा</b>			१००.०	९०६.०			७०९.४९	७८.३१						
<b>कार्यालय सञ्चालन खर्च</b>				२१९			२१९.५१	९९.७८						

**ग. बृक्ष सुधार, बृक्षारोपण तथा निजी वन कार्यक्रम :**

जिल्ला वन कार्यालय रसुवाको आ.व. २०७१/७२ को वार्षिक स्वीकृत कार्यक्रम मध्येको बृक्ष सुधार, बृक्षारोपण तथा निजी वन कार्यक्रम अन्तर्गत विरुवा उत्पादन, बृक्षारोपण जस्ता मुख्य-मुख्य क्रियाकलापहरू संचालन गरिएको थियो ।

बृक्ष सुधार, बृक्षारोपण तथा निजी वन कार्यक्रम अन्तर्गत ईलाका वन कार्यालय गोल्लुङमा १०,०००, ई.व.का. डाँडागाउँमा १०,००० (खोटेसल्ला लगायत विभिन्न प्रजातिका) विरुवाहरू र ई.व.का. थाम्बुचेतमा ५,००० गोटा विरुवा उत्पादन गरिएको थियो । बृक्षारोपण कार्यक्रम अन्तर्गत ई.व.का. डाँडागाउँ अर्नातका सामुदायिक वनहरूमा जम्मा ५ हेक्टर क्षेत्रफलको वनमा बृक्षारोपण गरियो । यो कार्यक्रमको समग्र प्रगति ८०.७८ प्रतिशत रहेको छ । यी क्रियाकलापहरूको बिस्तृत जानकारी तलको तालिकामा देखाइएको छ ।

## तालिका नं. १५ : वृक्ष सुधार, वृक्षारोपण तथा निजी वन कार्यक्रम

क्र.सं.	कार्यक्रम/ क्रियाकलाप	एकाई	वार्षिक लक्ष्य		वार्षिक प्रगति		कैफियत		
			परिमाण	भार	परिमाण	भार		बजेट	प्रतिशत
<b>अ) पूँजीगत खर्च शीर्षक अन्तर्गतका कार्यक्रमहरू</b>									
<b>ख</b>	<b>विरुवा उत्पादन, वृक्षारोपण तथा निजी वन कार्यक्रम</b>								
१	विरुवा उत्पादन तथा खरिद (रुख प्रजाती, जडिबुटी तथा गैरकाष्ठ)	हजार	३०	३५.९	२४०.००	२५	२९.९	२००.००	८३.३३
२	नर्सरी मर्मत तथा सुधार	गोटा	२	८.९७	६०.००	१	४.४८	३०.००	५०.००
५	वृक्षारोपण	हे.	५	११.२	७५.००	५	११.२	७५.००	१००.००
	<b>पूँजीगत खर्च अन्तर्गतका कार्यक्रमहरूको जम्मा</b>								
<b>आ) चालु खर्च शीर्षक अन्तर्गतका कार्यक्रमहरू</b>									
<b>ख</b>	<b>विरुवा उत्पादन, वृक्षारोपण तथा निजी वन कार्यक्रम</b>								
१	सामुदायिक वन उपभोक्ता समूहलाई विरुवा उत्पादन अनुदान (नागद तथा जिन्सी)	हजार	३०	२६.९	१८०.००	३०	१९.४	१२९.८०	७२.११
८	अनुगमन तथा मूल्यांकन खर्च	जिल्ला	१	४.७८	३२.००	१	४.७८	३२.००	१००.००
९	भ्रमण खर्च	जिल्ला	१	५.२३	३५.००	१	५.२३	३५.००	१००.००
१०	विविध खर्च	जिल्ला	१	०.६	४.००	१	०.६	४.००	१००.००

११	ईन्धन खर्च खर्च		१	२.२४	१५.००	१	०.९९	६.६०	४४.००
१२	मेशिनरी उपकरण मर्मत ज्याला(संचालन तथा मर्मत सम्भार)	जिल्ला	१	२.०९	१४.००	१	२.०९	१४.००	१००.००
१३	कार्यालय संवन्धी खर्च	जिल्ला	१	२.०९	१४.००	१	२.०९	१४.००	१००.००
	चालु खर्च शीर्षक अन्तर्गतका कार्यक्रमहरूको जम्मा			४३.९	२९४.००		३५.२	२३५.४०	८०.०७
	पूँजीगत खर्च र चालु खर्चको जम्मा			१००	६६९.०		८०.८	५४०.४०	८०.७८



आ.व. २०७१/७२ मा विभिन्न कार्यक्रमहरूको लागि विनियोजित बजेट र खर्चको विवरण :

जिल्ला वन कार्यालय रसुवाको आ.व. २०७१/७२ को लागि कुल वजेट रु. १,०६,५२,०७०।३० रहेको थियो जसमध्ये यो आ.व.मा जम्मा रु. ९८,३०,७७५।२७ खर्च भई रु. ८,२१,२१,५१०।३ बाकी रह्यो। समग्रमा आ. व. २०७०/७१ को आर्थिक प्रगति ९३.०० प्रतिशत भएको छ।

तालिका नं. २० : कुल विनियोजित बजेट र खर्चको विवरण

सि.नं.	कार्यक्रमको नाम	विनियोजित बजेट	जम्मा खर्च	प्रगति प्रतिशत
१.	राष्ट्रिय वन तथा व्यवस्थापन कार्यक्रम (पूँजीगत खर्च)	१३,८९,०००	१०,४६,३५०	७५.३३
२.	सामुदायिक वन विकास कार्यक्रम (पूँजीगत खर्च)	४,७२,०००	३,६६,२५५	७७.६०
३.	बृक्ष सुधार, बृक्षारोपण तथा नीजि वन कार्यक्रम (पूँजीगत खर्च)	३,७५,०००	३,०५,०००	८१.३३
	<b>पूँजीगत खर्चको जम्मा</b>	<b>२२,३६,०००</b>	<b>१७,१७,९०५</b>	<b>७७.००</b>
४.	सामुदायिक वन विकास कार्यक्रम (चालु खर्च)	४,३४,०००	३,४३,२३०	७९.०९
५.	बृक्ष सुधार, बृक्षारोपण तथा नीजि वन कार्यक्रम (चालु खर्च)	२,९४,०००	२,३५,४००	८०.०७
६.	कार्यालय सम्बन्धी खर्च (सा.व.) चालु	२,१९,०००	२,१८,५१०	९९.७७
७.	जि.व.का. (सशस्त्र वन सुरक्षा सैनिक समेत) चालु	७४,६९,०७०.३०	७३,१६,५३०.२७	९७.९६
	<b>चालु खर्चको जम्मा</b>	<b>८,४,१६,०७०.३०</b>	<b>८,१,१३,६७०.२७</b>	<b>९६.४१</b>
	<b>जम्मा</b>	<b>१,०६,५२,०७०.३०</b>	<b>९८,३०,७७५.२७</b>	<b>९३.००</b>

**राजश्व:**

जिल्ला वन कार्यालय रसुवाले आ.व. २०७०/७१ मा जम्मा रु. ४०००४६.५०१- राजश्व संकलन गरेको छ। यस कार्यालयले संकलन गरेको राजश्वको श्रोतहरूमा जिल्लामा संचालित जलविद्युत आयोजनाहरूले वन क्षेत्र भोगाधिकार गरे वापत बुझाएको शुल्क, राष्ट्रिय वन क्षेत्रबाट जडिबुटीहरू संकलन गरे वापत बुझाएको शुल्क, तथा भवन निर्माणको लागि बोलपत्र बिक्रीबाट प्राप्त शुल्कहरू मुख्य रहेका छन्। यस आ.व. जिल्ला वन कार्यालय रसुवाले संकलन गरेको राजश्व विवरण निम्नानुसार छ।

**तालिका नं. २१ : राजश्वको विवरण**

सि.नं.	श्रोत विवरण	रकम	कैफियत
१.	वन पैदावार विक्री वापत प्राप्त आय	१३,३६,९०९।७१	
२.	सरकारी सम्पतीको बहाल कर	२,९०,९८०।-	
३.	अन्य प्रशासनिक दस्तुर	५५,८००।-	
४.	न्यायिक दण्ड जरिवाना	३८,८८७।२०	
५.	बेरुजु	४२४।३१	
	<b>कुल जम्मा</b>	<b>१७,२३,००१।२२</b>	

**वन पैदावार :**

आ.व. २०७१/७२ मा जिल्ला वन कार्यालय रसुवाको कार्य क्षेत्रबाट विभिन्न किसिमका काष्ठ एवं गैरकाष्ठ वन पैदावारहरू जिल्ला वन कार्यालय रसुवाबाट संकलन ईजाजत लिई तथा संकलन गरिएका वन पैदावारहरू विभिन्न ठाउँहरूसम्मका लागि निकासी ईजाजत दिइएको थियो। ती वन पैदावारहरू कुन कुन प्रजातिकका के-कति परिमाण निकासी भए र त्यो वापत कति राजश्व संकलन भयो सो को विवरण निम्नानुसार रहेको छ।

**तालिका नं. २२ : निकासी भएका वन पैदावारहरू**

आ.व. २०७१/७२ को वन पैदावार विक्री वितरण र आम्दानी				
काठ				
सि.नं.	लट नं.	परिमाण (क्यु.फि.)	राजश्व (रु.)	कैफियत
1	१	७७६.७८	२७१२००	
2	२-५	३००३.७८	७९०८२८	
3	९-१२	२२०५.०४	४७१७४९.९	
	<b>जम्मा</b>	<b>५९८५.६</b>	<b>१५३३७६९.९</b>	

जडिबुटी				
	प्रजाती	परिमाण	राजश्व	
१	कुटकी	१४५०	२१७५०	
२	जटामसी	६००	१२०००	
३	डालेचुक	१५०	७५०	
४	निरमसी	३०	१५००	
५	विषजरा	२०	२००	
६	चिराइतो	८५	१२७५	
७	धुपी पात	२२००	४४००	
८	सुनपाती	६५०	३२५०	
९	बोभो	५००	२५००	
	जम्मा	५६८५	४७६२५	

**मुद्दा :**

जिल्ला वन कार्यालयले जिल्ला वन क्षेत्र भित्र रहेको वन तथा वन्यजन्तु हानी-नोक्सानी सम्बन्धमा अर्धन्यायिक निकायको काम समेत गर्ने गर्दछ। यस कार्यालयको सेवा क्षेत्र सानो भएको र वन पैदावार चोरी निकासी कार्य गर्न भौगोलिक विकटताको कारण असहज भएकाले अपराधिक क्रियाकलापहरू कमै मात्रामा हुने गरेको छ। जिल्ला वन कार्यालयमा आ.व. २०७१/७२ मा दर्ता भएका वन हानी-नोक्सानी सम्बन्धी मुद्दाको विवरण निम्नानुसार रहेको छ।

**तालिका नं. २३ : आ.व. २०७१/७२ को वन हानी-नोक्सानी सम्बन्धी मुद्दाको विवरण**

सि. नं.	मुद्दाको विवरण	प्रतिवादी संख्या	बरामद विगो	मुद्दा दर्ता भएको निकाय	दर्ता मिति	फैसला भए/नभएको	कै.
१.	अबैद्य रक्तचन्दन काठ बिक्री तथा ओसार पसार	२	६० के.जी.	रसुवा जिल्ला अदालत	२०७१/०६/२	विचाराधिन रहेको	
२.	अबैद्य रक्तचन्दन काठ बिक्री तथा ओसार पसार	१	४ के.जी. (३.८५ के.जी.)	रसुवा जिल्ला अदालत	२०७१/१२/१९	विचाराधिन रहेको	

# जिल्लामा पाइने मूख्य-मूख्य जडिबुटीहरू सम्बन्धि सामान्य जानकारी

भौगोलिक तथा जलवायुको विविधताको कारणले गर्दा रसुवा जिल्लामा धेरै किसिमका वनस्पतिहरू पाइन्छन् । यो हिमाली जिल्ला भए तापनि समुन्द्र सतहबाट ६१४ मि. देखि ७२४५ मि. उचाई सम्म फैलिएको छ । उचाईको विविधता सँग-सँगै हावापानीमा पनि विविधता रहेको हुँदा स्वभावैले वनस्पतिहरूमा पनि विविधता रहेको हुँदा जैविक विविधतामा धनी छ, यसर्थ यो जिल्लामा विभिन्न प्रजातिका जडिबुटीहरू प्रशस्त मात्रामा पाइन्छ । यहाँ पाइने जडिबुटीहरू मध्ये अत्यन्त उपयोगि जडिबुटीहरूमा चिराइतो, लौठसल्ला, सतुवा, पाषणवेद, कुटकी, विष आदि पर्दछन् । गैरकाष्ठ वन पैदावारहरू मध्ये लोक्ता र अर्गेलीको राम्रो सम्भाव्यता रहेको छ । यी मध्ये मुख्य जडिबुटी/गैरकाष्ठ वन पैदावारहरूको सामान्य जानकारी प्रस्तुत गरिएको छ ।

## चिराइतो :

### परिचय :

- एउटा मात्र लामो डाँठ भएको विरुवा ।
- डाँठ तल भागमा वेलनाकार र माथी चारकुने परेको
- बहुवर्षिय विरुवा, ६० से.मी. १५० से.मी.
- १५०० मी देखी ३००० मी सम्मको उचाईमा ।
- उत्तरी वा उत्तरी पश्चिमी मोहडामा बढी पाइन्छ
- ३ बर्ष देखी ८ बर्ष सम्म बाँच्न सक्छ ।
- ३ बर्ष देखी फुल फुल्लन सुरु हुन्छ ।
- विउको उमार शक्ति ९ देखी १२ महिना । १९९३ देखी पाखीवांसमा खेती सुरु भएको ।
- विउ संकलनको काम कार्तिक मंसिर ।
- चिसो पानीमा उपचार २४ देखी ४८ घण्टा सम्म (१२-४० प्रतिशत) ।
- 50-100 ppm Gibberellic acid show 72- 90 percent germination.

## बिउ छर्ने :

- माटोको मिश्रण वालुवा, वनको माटो र कम्पोष्ट मल एक एक तिहाइको दरले मिसाइ ८ से.मी बाक्लो गरी बेड बनाउने ।
- उपचार गरिएको विउ बैसाख वा असार महिनामा छर्नु पर्ने ।
- बैसाखमा छरिएको बिउ राम्रो उम्रने ।
- १ ग्राम बिउ एक मुठी वालुवा वा नर्सरीको माटोमा मिलाइ छर्नु पर्ने ।

- बेडलाई मल्च गरिनु पर्छ।
- बेडमा नियमित रुपमा पानी दिनु पर्छ।
- २ देखी ६ हप्तामा विउ उम्रन सुरु हुन्छ।
- मल्च हटाएर छाना राखिन्छ।
- ४ देखी ६ वटा पात भए पछि थैलामा सार्ने।

#### रोपन :

- अर्को बर्षको बसन्त ऋतुको समयमा रोपनु पर्ने ठाउँमा लगेर रोपिन्छ।
- रोपने दुरी विरुवा देखी विरुवाको दुरी २५ देखी ४५ से.मी लाइन देखी लाइनको दुरी ३० देखी ६० से.मी.

#### नयाँ प्रविधि :

- विउलाइ गाइको गोबर पानीमा मिसाएर रोप्नु पर्ने
- ठाउँमा स्प्रे गरेमा धेरै उम्रन्छ।
- ताछेको कान्तामा गरे राम्रो।

#### बाली संकलन :

- विरुवा व्यसक भइसकेपछि मात्र उखेलेर कार्तिक र मंसिर महिनामा संकलन गरिन्छ।
- विरुवामा फल लागीसकेको अवस्थामा मात्र जम्मा गनु पर्छ।
- विरुवा जम्मा गरेको ठाउँमा टडकाउनु पर्छ।

#### भण्डारण

- जम्मा गरिसकेको विरुवालाइ घाममा सुकाउनु पर्छ
- सुकाउँदा खेरी त्यसको पात र अरु भाग चुडिनु हुदैन।
- १ कि.ग्रा. को वण्डल बनाइन्छ।
- ४० वटाको एउटा टुलो वण्डल बनाइन्छ।

#### बजारिकरण :

- स्थानिय व्यपारीलाई वा काठमाडौंमा लगी बिक्रि गरिन्छ।

#### आर्थिक विश्लेषण :

- रोपेको तेस्रो बर्षमा संकलन गर्न सकिन्छ।
- १ हेक्टरमा १००० कि.ग्रा. उत्पादन हुन्छ।
- लगानी

- पहिलो बर्षमा रु.६७०० प्रति हेक्टर
- दोस्रो बर्षमा रु.२९,०० प्रति हेक्टर
- तेस्रो बर्षमा रु. ३९,०० प्रति हेक्टर
- तेस्रो बर्षमा खर्च कटाएर रु.८८,३०० प्रति हे. आम्दानी

### सरकारी राजस्व

- रु. १५ प्रति कि.ग्रा.

### लौठसल्ला

#### परिचय :

- ३० मी सम्म अग्लो सदावहार कोणधारी रुख हो ।
- १८०० देखी ३००० मी सम्मको उचाइमा गोब्रेसल्लासंग मिसिएर रहेको अवस्था छ ।

#### विरुवा उत्पादन :

- विउ र कटिङ्क दुवैबाट गर्न सकिने कटिङ्क बाट प्रभावकारी भएको ।
- १देखी ३ बर्षको पुरानो हाँगाबाट कटिङ्क राख्न सकिन्छ ।
- हिँउदे याम विरुवा पलाउनु भन्दा अघि बर्षा याममा कटिङ्क राख्ने समय हो ।
- करिब १५ से.मी लामा हाङ्कालाई फेद र टुप्पा छडके पारेर काटी पानीमा डुवाई राखी वालुवा बढी भएको व्याडमा ४५ डिग्रीको कोण बनाएर छडके पारेर गाडिन्छ ।
- व्याडका छाँयाको व्यवस्था गर्नु पर्छ ।
- हिँउदे यामको कटिङ्कबाट अलि ढिलो तर बर्षे यामको कटिङ्कबाट ३ देखी ४ हप्ता भित्र जरा निस्कन सुरु हुन्छ ।
- जरा निस्कपछि कलमीलाई पोलीव्यागमा सारी छायाँमा राख्ने गरिन्छ ।
- यसरी उत्पादीत विरुवा १ बर्ष सम्म नर्सरीमा राखी अर्को वर्षको वर्षा याममा रोपिन्छ ।

#### विरुवा रोपण :

- चिया वगानको जस्तो विकास गरेर खेती ।
- पहिला राम्रो संग खनजोत गरेर मल रोखेर जमिन तैरारी गर्नु पर्छ ।
- खाल्डो ६०से.मी×६० से.मी ×६०से.मी ।
- विरुवा देखी विरुवाको दुरी १,१ मी.राख्नु पर्छ ।
- लाइन देखी लाइनको दुरी १.५ मी राख्नु पर्छ ।

#### मल जल :

- कुहिएको पात पतिङ्कर र गाई बस्तुको मल ।

### काँटछाँट :

- विरुवाहरू १ बर्षको भए पछि काँटछाँट गर्नु पर्छ
- विरुवामा धेरै हाड्का निस्कन्छ।
- ४ बर्ष पछि विरुवाबाट पातको उत्पादन लिन सकिन्छ

### बाली संकलन :

- व्यवसायिक खेती हाल सम्म नभएकोले डाटा नभएको
- चिया वगानको रूपमा बर्षको दुइ पटक पात काटन सकिने।
- प्राकृतिक अवस्थामा २० से.मी. भन्दा बढी गोलाई रुखबाट करिब १५ देखी ३० किलो सुकेको पात।

### उपयोग :

- छाती र पाटे घरको क्यान्समा यसको उपयोगीता भएको प्रमाणीत।

### नेपालमा वर्तमान अवस्था :

- डाबर नेपालले ठाउँठाउँमा परिक्षण खेती सुरु गरेको छ।
- राजस्व दर रु२५ प्रति किलो ग्राम।

### आर्थिक विश्लेषण :

- २० किलो रु २५ को दरले रु ५००।-

### सतुवा

#### परिचय :

- घाँस जस्तो विरुवा ४० देखी ७० से.मी उचाई भएको।
- १८०० देखी ३३०० मी सम्मको उचाइमा पाइन्छ।
- गुराँस र बाँभको वन क्षेत्रमा पाइन्छ।

#### विरुवा उत्पादन :

- फुल फुलन समय चैत्र देखी जेष्ठ सम्म।
- फल श्रावण देखी भाद्र सम्म।
- विरुवा उत्पादनको काम नेपालमा नभएको।
- विउको गुदी हटाएर सुकाएर स्टोर गरिन्छ।
- आश्विन महिनामा नर्सरीमा विउ छरिन्छ।
- विउ उम्रन ६ देखी ७ महिना लाग्छ।
- बैसाख, जेष्ठ महिनामा पोली व्यागमा विरुवा सार्नु पर्छ।
- छायाँ मन पराउने विरुवा भएकोले नर्सरीमा छाप्रो हाल्नु पर्छ।

### राइजोमबाट विरुवाको प्रसारण :

- धेरै प्रभावकारी ।
- राइजोमलाई विभिन्न सा साना टुकामा काटिन्छ ।
- उम्रने दुसा प्रत्येक टुकामा हुनु पर्छ ।
- वर्षा समयमा सो टुक्रा पोली ब्यागमा राख्नु पर्छ ।
- ३ देखी ४ महिनामा पात तैयार हुन्छ ।
- पहिला बर्षमा नर्सरी राखिन्छ ।
- अर्को बर्षको जेष्ठ असार महिनामा रोपन गर्न सकिन्छ ।

### संकलन तरिका :

- आश्विन कार्तिक महिनामा राइजोम संकलन ।
- अलिकती राइजोम जमिनमा छोडनु पर्छ ।

### भण्डारण :

- बगिरहेको पानीमा राम्रो संग सफा गर्नु पर्छ ।
- घाममा चिस्यान बाँकी नराखिकन सुकाउनु पर्छ ।
- जुटको बोरामा प्याक गरेर राख्नु पर्छ ।

### बजारीकरण :

- बजारमा धेरै माग भएकोले सजिलै बिक्री हुने ।

### प्रयोग :

- पेट दर्द, पाचन काममा, कफ, किरा मार्न, शक्ति बढ्दक, सर्पको औषधीमा पनि प्रयोग ।

### लोक्ता

#### परिचय :

- पतभर किसिमको विरुवा
- ६ मी उचाई सम्म पुग्छ तर समान्यतया ३ मी उचाई हुन गर्छ ।
- छाँया मन पराउछ र चिस्यान भएको ठाउँमा उम्रेको हुन्छ ।
- २००० मी देखी ४००० मी को उचाईमा पाइन्छ ।
- गुराँस, बाँभको बनमा पाइन्छ ।



**प्रयोग :**

- कागज बनाउन ।
- कागज बलियो, किराले नखाने, ५०० बर्ष सम्म बाँचेको रेकर्ड ।
- जापानको रुपयाँ नेपाली कागजबाट बनाउँछ ।
- ६० देशमा यसको निर्यात हुन्छ ।

**विरुवा उत्पादन :**

- विउबाट, कठिन, विउको उमार क्षमता ७ दिन मात्र ।
- सकरबाट राम्रो उत्पादन हुने र ६ बर्षमा बयस्क हुन्छ ।
- जेष्ठ महिनामा विउ संकलन गरिन्छ ।
- विउको उमार क्षमता १ हप्ता मात्र हुन्छ ।
- विउबाट विरुवा उमार्न असजिलो हुन्छ ।
- विउबाट तैयार भएको विरुवालाई वयस्क हुन ८ बर्ष लाग्छ ।
- यसको नयाँ विरुवा उत्पादन गर्न सकर र मुन्ना प्रयोग गरिन्छ ।

**काण्डबाट विरुवा उत्पादन :**

- व्यस्क विरुवाबाट दश से.मी. लामो कम्तिमा २ देखी ३ वटा आँख्ला भएको कटिङ तैयार गरिन्छ ।
- दुइ तिहाइ जति भाग जमिन माथी राखी छडके पारेर बेड वा थैलामा सो कटिङ रोपिन्छ ।
- १८ महिनामा जरा पलाएर आँउछ ।
- अर्को आधा वा एक वर्ष जति नर्सरीमानै सो विरुवा राखिन्छ ।
- यसको सर्भाइभल रेट धेरै कम हुन्छ । करिब ४० प्रतिशत मात्र

**लेयरिडबाट नयाँ विरुवा उत्पादन :**

- व्यस्क विरुवालाई जमिन सतह संग समानान्तर हुने गरी मोडिन्छ र जेष्ठ आसारमा मलिलो माटोले ढाकिन्छ ।
- प्रत्येक गांठोबाट पहिलो बर्षमा जरा निस्कन्छ ।
- अर्को बर्षमा सो विरुवाहरू रोप्ने ठाउँमा सारिन्छ ।

**बाली संकलन :**

- २ मी उचाई भएको विरुवा वा १ इनच व्यास भएको विरुवा बाली संकलनको लागि उपयुक्त मानिन्छ ।
- काटनु पर्ने विरुवा १० बर्ष पुरानो र ३ से.मी. व्यास भएको हुनु पर्ने छ ।
- तिखो चाक्कुले डाँठ काटिन्छ र बोक्रा ताछिन्छ ।
- मुन्नबाट आएको विरुवा अर्को बर्ष काटन ६ बर्ष र विउबाट आएको विरुवा काटन ८ बर्ष लाग्छ ।

**कटाइको तिब्रता :**

- बन क्षेत्रलाई ८ ब्लकमा बाँडिन्छ।
- प्रत्येक बर्ष एउटा एउटा ब्लकमा संकलन गरिन्छ।
- ५० देखी ६० प्रतिशत वयस्क विरुवा काटनु सतत रूपको कटाई मानिन्छ।

**भण्डारण :**

- ताछिएको बोक्रा राम्रो संग घाममा सुकाइन्छ
- सुकाइसके पछि बण्डल बनाई हावा लाग्ने घरका भण्डारण गरिन्छ।

**बजारिकरण :**

- लोक्ताको कागज बनाउने कारखानाहरूले किनेर लान्छ।

**पाषणतेद**

**परिचय :**

यो विरुवाको पात हरियो र पातमा राम्रो रेसा रहेको हुन्छ। यसको बसन्त ऋतुमा साना गुलाबी रंगका फुलहरू पलाउँछ।

**उल्लेखनीय विशेषता :**

वन वा छायाँ बेडमा उत्पादन गर्दा उपयोगी हुन्छ तर नर्सरीमा पाउन गान्हो हुनसक्छ।

**औषधीमा प्रयोग :**

यो विरुवाको सम्पूर्ण भाग प्रयोग गरिन्छ। यसको विरुवाबाट निकालिएको रस वा पाउडर नेपालमा मुत्र सम्बन्धि उपचार गर्न प्रयोग गरिन्छ। साथै Earaches कम गर्न पातको रस ग्रयोग गरिन्छ। यो प्रजातीको जरा ज्वरो, पखाला र फोक्सोको उपचारमा एक टोनिकको रूपमा पंयोग गरिन्छ। यसको जराको रसले खोकी, Haemorrhoids, दम र मुत्र जस्ता रोगको उपचारमा प्रयोग गरिन्छ भने मृगौलामा बढेको ढुंगा पगाल्नका लागि समेत प्रयोग गरिन्छ।

**खाद्य पदार्थकमा प्रयोग :**

फुल उसिनेर खान्छन तथा मसलाको रूपमा समेत प्रयोग गरिन्छ।

**अन्य उपयोग :**

१६ प्रतिशत सम्म Tanin प्राप्त गर्न सकिन्छ तथा जराबाट १४ प्रतिशत Tanin प्राप्त हुन्छ।

**प्राकृतिक वासस्थान :**

ओसिलो ढुंगा तथा वनमा छायाँ भएको ठाउँमा । यो प्रजाति १९०० मि. देखि २६०० मि. को उचाईसम्म प्राकृतिक रूपमा पाईन्छ ।

**पुनरोत्पादन :**

**बिऊ :** हरितगृहमा सतहमा रोपिन्छ । यसको पुनरोत्पादन गर्दा विरुवालाई चाहिने बम्पोष्ट पर्याप्त मात्रामा छ वा छैनन् निश्चित गर्नुपर्दछ । यसको विरुवा १५ डिग्री सेल्सियस तापक्रममा ६ महिनासम्म राख्नु पर्दछ । हरितगृहमा सतहमा रोपन गर्नु अगाडी दुई हप्तासम्म चिसो पानीमा अंकुरण गर्नको लागि राखिन्छ ।

**राईजोम :** बसन्त वा शरद ऋतुमा हरेक ३ देखि ५ वर्षमा Clumps वा Rhizomes बाडिएर बृद्धि विस्तार हुन्छ ।

**हुन सक्ने समस्याहरू :**

कहिलेकाँही Rhizomesकुहिएर विरुवा मर्ने समस्या देखिन्छ । यसको विरुवामा Weevils, slugs, घोंघे, भुसिलकिरा र पते त्यान्द्रे जुका लाग्न सक्ने हुन्छन ।

**पाषणवेद सम्बन्धि केही प्राविधिक कुराहरू :**

**प्रकाश :** पुर्ण छायाँ ।

**चिस्यान :** मध्यम चिस्यान ।

**मर्मत सम्भार :** कम गर्नुपर्ने ।

**ब्लुम सम्य :** प्रारम्भिक बसन्त, बसन्त ।

**फुलको रंग :** गुलाबी

**किसिम :** Perennials

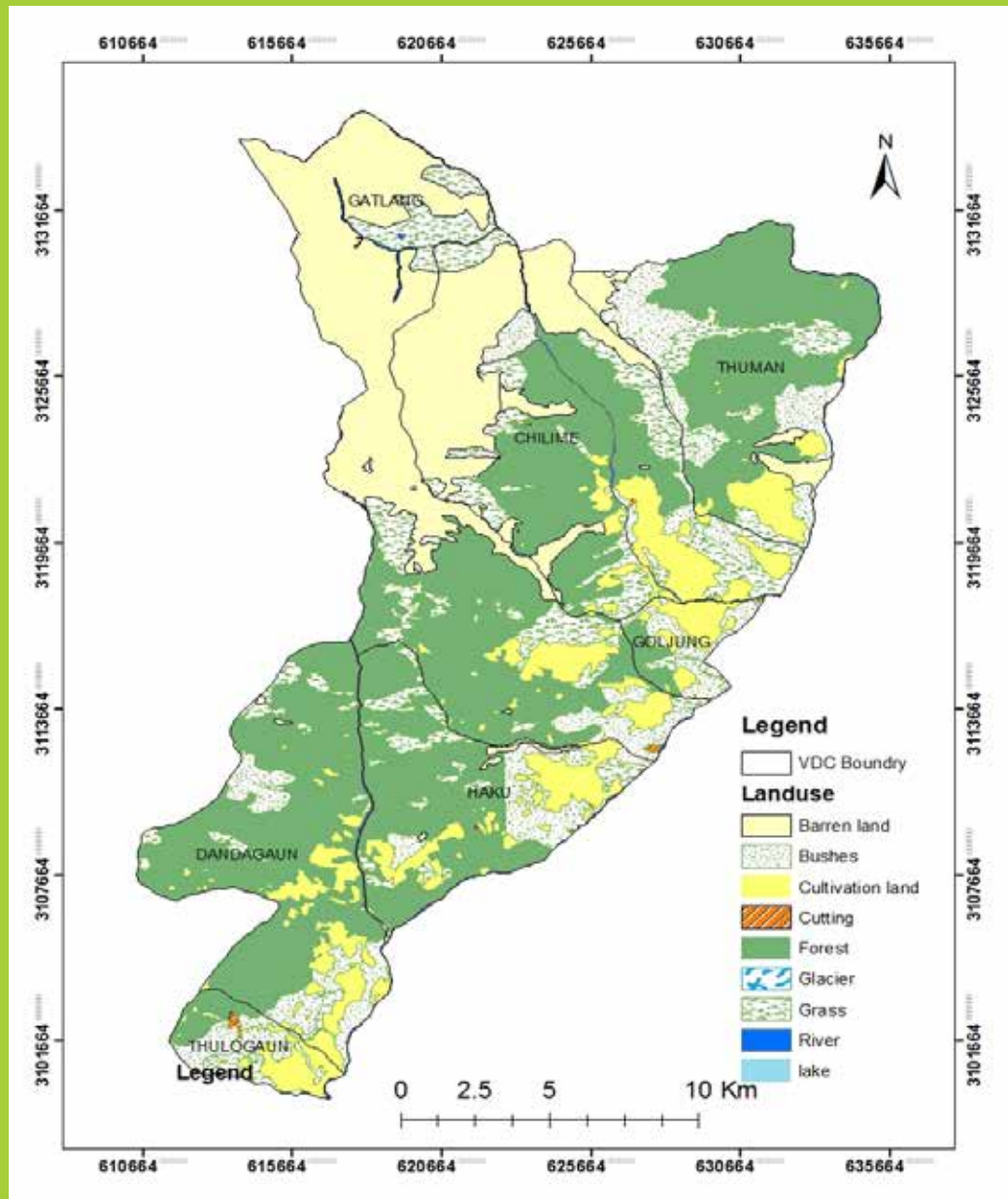
अनुसूची १ : सामुदायिक वनहरूको विवरण

S. N.	FUG CODE	Ilaka	VDC AND WARD NO.	FUG NAME	APPROVAL DATE	AREA	HOUSEHOLDS	OPERATIONAL PLAN REVISED DATE
1	RAS/GO/06/01	Goljung	Haku-2,7	Rilu Neha Singh Danda	25-03-49	14.5	86	30-03-68
2	RAS/GO/06/02	Goljung	Haku-2	Neha Singh Pakha	25-03-49	7.5	53	30-03-68
3	RAS/TH/02/01	Thambochet	Chilime-1,2	Neja Pakha	25-03-49	13.5	23	23-03-65
4	RAS/TH/02/03	Thambochet	Chilime-6	Brana Pakha	25-03-49	6	34	30-03-68
5	RAS/BE/08/02	Betrabati	Thulogaun-8	Kareli Gauthali	30-03-49	14.67	38	32-03-71
6	RAS/TH/02/02	Thambochet	Chilime-9	Phuyal Danda	31-03-49	110	28	14-06-64
7	RAS/BE/07/01	Betrabati	Dandagaun-5	Deurali Danda	04-06-49	88.37	97	18-02-72
8	RAS/BE/07/02	Betrabati	Dandagaun-3	Okhaldunga Pakha	04-06-49	11.33	31	28-03-71
9	RAS/GO/06/04	Goljung	Haku-5	Ghayang Pakha	18-01-50	2.28	140	31-03-65
10	RAS/TH/01/01	Thambochet	Thuman-8	Brajo Pakha	24-03-50	4.28	39	23-05-63
11	RAS/BE/08/03	Betrabati	Thulogaun-8	Dhushkore Pakha	27-03-50	18.57	115	29-03-71
12	RAS/GO/06/05	Goljung	Haku-3	Larbang Pakha	27-03-50	206.36	94	18-02-72
13	RAS/BE/07/03	Betrabati	Dandagaun-1,2,3,4,5	Sepe Dandh	14-03-51	2.5	37	28-07-70
14	RAS/BE/08/01	Betrabati	Thulogaun-1	Kuloman Pakha	14-03-51	6.08	156	31-03-65
15	RAS/TH/02/04	Thambochet	Chilime-6	Pangle Lawang Pakha	14-03-51	19.07	49	31-03-71
16	RAS/TH/02/05	Thambochet	Chilime-1	Jhongsang Danda	14-03-51	24.01	45	27-03-71
17	RAS/TH/02/10	Thambochet	Chilime-2,3	Nadang	28-04-51	18	45	30-03-68
18	RAS/GO/04/01	Goljung	Goljung-1,2,3,4,5,6,7,8,9	Goljung Panchgode	29-04-51	86.93	56	17-02-72
19	RAS/TH/02/06	Thambochet	Chilime-8,9	Phuyal Danda Bushibulung Pakha	14-06-51	5	46	31-03-65
20	RAS/TH/02/07	Thambochet	Chilime-2,3,4	Chilime (Chepo Chhyasa)	14-06-51	110	98	31-05-66
21	RAS/BE/07/04	Betrabati	Dandagaun-1	Kuna Ghari	29-11-51	15.25	63	29-03-71
22	RAS/TH/01/02	Thambochet	Thuman-4	Thuman Kamipal Pakha	29-11-51	7	155	30-07-60
23	RAS/TH/01/03	Thambochet	Thuman-9	Dalpedhi (Brajlung)	29-11-51	8	31	28-09-66

24	RAS/TH/02/08	Thambochet	Chitime-1	Thumbu Chet (Dosing Gang Pakho)	29-11-51	3	29	30-03-68
25	RAS/BE/07/05	Betrabati	Dandagaun-4,5	Diyale Pakha	24-07-52	18.72	68	31-03-65
26	RAS/BE/08/04	Betrabati	Thulogaun-1	Bati Balne Pakha	24-07-52	12.05	148	18-02-72
27	RAS/GO/04/02	Goljung	Goljung-1,2,3,4,5,6,7,8,9	Goljung Prigode Danda	24-07-52	126.93	53	17-02-72
28	RAS/TH/02/09	Thambochet	Chitime-5,7	Tato Pani	24-07-52	71	82	16-03-66
29	RAS/BE/08/05	Betrabati	Thulogaun-6,7	Salim Vita Pakha	13-11-52	10.18	94	30-03-65
30	RAS/TH/01/04	Thambochet	Thuman-9	Dalphedi (Swalekharika)	13-11-52	58	22	24-03-66
31	RAS/TH/01/05	Thambochet	Thuman-8	Desh Gaun (Jyamagra)	26-03-53	39.50	17	18-02-72
32	RAS/BE/07/07	Betrabati	Dandagaun-1,2,3,4,5,6,7	Chamero Patal	17-10-53	149	157	20-02-65
33	RAS/BE/08/06	Betrabati	Thulogaun-8,9	Chiplesti Patal	17-10-53	68.44	104	07-01-69
34	RAS/GO/04/03	Goljung	Goljung-9	Goljung Nangang Pakha	22-11-53	123.97	171	31-03-71
35	RAS/TH/02/11	Thambochet	Chitime-1	Thambu Chet (Chudare Pakha)	22-11-53	26.5	41	29-03-68
36	RAS/TH/02/12	Thambochet	Chitime-2	Thambuchet (Nisurwa Pakha)	22-11-53	36.59	32	31-03-71
37	RAS/TH/02/13	Thambochet	Chitime-4	Tetang Chet	24-03-54	217.52	88	16-09-71
38	RAS/BE/07/08	Betrabati	Dandagaun-6,7	Dharma pakha	26-03-54	47.76	67	30-03-71
39	RAS/GO/03/01	Goljung	Gatlang-7,8	Chhang Gang	26-03-54	34	106	19-07-65
40	RAS/GO/04/04	Goljung	Goljung-1,2,3,4,5,6,7,8,9	Rongo Than limre	26-03-54	65	167	32-02-61
41	RAS/TH/02/14	Thambochet	Chitime-5,6,7	Para Gaun (Kalta Chet)	14-01-55	52.5	89	32-02-64
42	RAS/GO/06/08	Goljung	Haku-1	Neha Singh (Jomo Kharka)	29-03-55	120.18	73	17-02-72
43	RAS/GO/06/09	Goljung	Haku-2	Kaltchet	29-03-55	75	53	31-03-65
44	RAS/TH/01/06	Thambochet	Thuman-1,2,3,4,5,6,7	Thuman Bridayarmeel	29-03-55	107	123	03-03-66

45	RAS/TH/01/07	Thambochet	Thuman-1,2,3	Thuman Jowa	29-03-55	47	63	04-03-64
46	RAS/GO/03/02	Goljung	Gatlang-1,2,3,4,5,6	Bongjo Mane	14-02-56	472.76	205	27-03-71
47	RAS/GO/06/10	Goljung	Haku-4,6	Tholo Haku Kalo Ban	14-06-56	85	140	31-03-63
48	RAS/BE/07/11	Betrabati	Dandagaun-8	Bandeivi Kali	12-03-57	180	44	30-03-68
49	RAS/BE/08/07	Betrabati	Thulogaun-1,6	Sindhure Dhunga	27-03-59	19.36	116	28-03-71
50	RAS/GO/06/11	Goljung	Haku-8,9	Dakshin Kali	30-03-60	182.25	83	24-09-65
51	RAS/BE/08/08	Betrabati	Thulogaun-9	Ganesh Dhunga	20-07-60	1.04	32	30-03-68
52	RAS/GO/03/03	Goljung	Gatlang-5	Chhadu Pakha	06-03-61	62.33	44	31-03-71
53	RAS/BE/07/12	Betrabati	Dandagaun-7	Gupti Pakha	30-03-61	210	111	28-03-71
54	RAS/BE/07/13	Betrabati	Dandagaun-9	Deurali Pakha	30-03-61	117.56	54	30-03-68
55	RAS/TH/01/08	Thambochet	Thuman-7	Tharpasa Pangochemane	10-12-61	7.65	19	22-03-63
56	RAS/BE/08/10	Betrabati	Thulogaun-7	Changa Tuppa	20-03-62	1.37	29	30-03-68
57	RAS/BE/07/14	Betrabati	Dandagaun-6	Mahadevsthan	20-03-62	183.57	53	18-02-72
58	RAS/GO/06/12	Goljung	Haku-7	Lumbu Danda Bachet	11-05-63	5.6	25	30-03-68
59	RAS/GO/06/13	Goljung	Haku-9	Dharna Silakanya	22-07-63	30.18	50	22-03-67
60	RAS/BE/08/11	Betrabati	Thulogaun-5	Chyan Danda	14-03-64	2.5	19	28-07-70
61	RAS/BE/07/15	Betrabati	Dandagaun-7	Ganeshsthan Champhe Danda	15-03-64	89.6	57	24-03-66
62	RAS/GO/06/14	Goljung	Haku-8	Pang yung Pakha	31-03-65	11	83	22-03-65
63	RAS/GO/03/04	Goljung	Gatlang-9	Sunpati	31-03-65	82.68	27	31-03-71
64	RAS/BE/08/12	Betrabati	Thulogaun-1	Bhareghari Thulo Bhir Pakha	31-03-65	48.48	35	28-07-70
65	RAS/BE/08/13	Betrabati	Thulogaun-6	Chimera Pakha	31-03-65	47.9	38	31-03-71
66	RAS/GO/06/15	Goljung	Haku-8	Jaisur	20-03-68	91	94	28-03-62
67	RAS/GO/03/06	Goljung	Gatlang-6	Jyarsagothen	31-03-69	194.37	69	22-03-67
68	RAS/BE/07/09	Betrabati	Dandagaun-5	Deurali Bausi Danda	32-03-55	8.5	55	28-07-70
69	RAS/BE/07/10	Betrabati	Dandagaun-1,2,3,4	Dandagaun Mahila (Porel Pakha)	32-03-55	7.1	37	32-03-71
				Total		4450.84	4925	





नेपाल सरकार  
 वन तथा भू-संरक्षण मन्त्रालय  
 वन विभाग  
 जिल्ला वन कार्यालय  
 रसुवा  
 फोन नं. ०१०-५४०१०७

